



RELATÓRIO DE  
SUSTENTABILIDADE  
2022

# SUMÁRIO

- 01** Mensagem do CEO
- 02** Destaques e reconhecimentos
- 03** Somos Nitro
- 04** ESG e a Nitro
- 05** Pessoas
- 06** Planeta
- 07** Governança
- 08** Indicadores

# APRESENTAÇÃO

Este Relatório Anual de Sustentabilidade (RAS) apresenta os principais desafios, realizações e resultados alcançados pela Nitro em 2022 nas áreas social, ambiental e de governança corporativa, incluindo dados sobre o desempenho dos negócios.

As informações abrangem todas as unidades da companhia no Brasil e no exterior (exceto quando houver sinalização de outra forma) e se referem ao período de 1 de janeiro a 31 de dezembro de 2022. Para efeito de contextualização, alguns dados estendem-se por outros períodos.

A Nitro busca melhorar continuamente os seus indicadores de sustentabilidade e está comprometida com os Objetivos de Desenvolvimento Sustentável (ODS) da Organização das Nações Unidas (ONU). Tem também o compromisso de prestar contas das suas atividades de maneira transparente, sempre aprimorando a sua comunicação com o mercado e a sociedade.

O RAS constitui o principal instrumento de divulgação de indicadores, estratégias e visão de futuro.

Boa leitura!

## NOSSO RELATÓRIO

Compartilhamos com você, leitor, o nosso Relatório Anual de Sustentabilidade (RAS) de 2022, onde destacamos os desafios que enfrentamos, as conquistas que alcançamos e os resultados significativos em nossas áreas sociais, ambientais e de governança corporativa. Além disso, também fornecemos **dados relevantes** sobre o desempenho dos nossos negócios.

É importante ressaltar que as informações abrangem todas as nossas unidades, tanto no Brasil quanto no exterior, durante o período de 1º de janeiro a 31 de dezembro de 2022. Algumas informações podem incluir dados de períodos anteriores, para fornecer um contexto adequado.

Na Nitro, buscamos constantemente a melhoria dos nossos indicadores de sustentabilidade e estamos firmemente comprometidos com os Objetivos de Desenvolvimento Sustentável (ODS) da Organização das Nações Unidas (ONU). Nossa empresa também se empenha em prestar contas de forma transparente, aprimorando continuamente nossa comunicação com o mercado e a sociedade.

O RAS é o principal meio pelo qual divulgamos nossos indicadores, estratégias e visão de futuro, todo o conteúdo do relatório é validado pela alta liderança da empresa, que se compromete a aplicar os princípios do pensamento integrado em sua elaboração.

Destacamos que este é o nosso quinto RAS e, assim como nas edições anteriores, seguimos as Normas GRI (Global Reporting Initiative), uma organização internacional independente que estabelece um padrão global para relatórios de sustentabilidade, incentivando empresas e organizações a compartilharem informações sobre suas atividades e impactos econômicos, ambientais e sociais.

A adesão à GRI é amplamente reconhecida e adotada por empresas em todo o mundo, pois fornece uma base consistente e comparável para relatar o desempenho em questões de sustentabilidade, contribuindo para aumentar a transparência e a responsabilidade corporativa.

**Caso você tenha alguma dúvida ou comentário sobre o conteúdo do relatório, fique à vontade para entrar em contato conosco pelo e-mail [sustentabilidade@nitro.com.br](mailto:sustentabilidade@nitro.com.br). Estamos sempre abertos a ouvir e responder às suas contribuições.**

Agradecemos seu interesse e engajamento em relação às nossas práticas sustentáveis. Estamos comprometidos em seguir avançando nessa jornada rumo a um futuro mais sustentável e responsável seguindo o nosso propósito. Buscamos excelência em tudo que fazemos para que todos possam prosperar.





# 01

**MENSAGEM  
DO CEO**





A Nitro teve um ano muito positivo em 2022. Nossas vendas cresceram, consolidamos nossa estratégia de diversificação, ficamos maiores e mais fortes, ganhamos pontos na avaliação dos nossos clientes, investimos ainda mais em inovação e avançamos em várias frentes da nossa Estratégia ESG.

Os números refletem esse desempenho. **Nossa receita líquida atingiu um novo recorde, chegando a R\$ 2,1 bilhões, um aumento de 23% em comparação ao ano anterior.** Nosso time também cresceu, passando de 1.060 para 1.502 colaboradores, em parte porque incorporamos a Paulifértil, em Várzea Paulista, adquirida em 2021, mas principalmente porque continuamos crescendo nossa plataforma para acelerar o nosso crescimento orgânico nos próximos anos.

O plano que traçamos alguns anos atrás, de continuar investindo nas nossas linhas de produtos químicos, mas ingressar também no segmento de insumos para o agronegócio, alcançou em 2022 um importante marco. **Hoje, somos uma empresa mais diversificada, com três linhas de negócio com participações semelhantes na geração de resultado:** especialidades químicas respondendo por 37%; químicos industriais, por 29%; e agronegócios, por 34%.

**“NOSSA RECEITA LÍQUIDA É RECORDE. AUMENTO DE 23%, 2,1 BILHÕES DE REAIS.”**

Outra conquista importante foi o **aumento do nível de satisfação dos nossos clientes**, medido pela metodologia Net Promoter Score (NPS). A pesquisa, que hoje engloba todas as nossas linhas de negócio e nossas operações no Brasil, no Uruguai e nos Estados Unidos, começou a ser feita em 2017. De lá para cá, nosso resultado melhorou em todos os anos, atingindo em 2022 a marca de 74 pontos.

**Foi também um ano de muitos investimentos.**

Aplicamos mais de R\$ 150 milhões em modernização de fábricas, novas plantas industriais, novas tecnologias, desenvolvimento e lançamento de produtos, entre outros projetos.

Em nossa matriz em São Miguel Paulista, **estamos investindo dezenas de milhões de reais** em uma nova tecnologia de produção de nitrocelulose (Flow Cotton) que reduzirá custos, aumentará em 10% nossa capacidade de produção e proporcionará diversos benefícios ambientais. O Flow Cotton, além de ser um produto melhor para os clientes, substituirá matéria-prima importada por celulose de eucalipto, insumo com fornecedores mais próximos da fábrica. Consumirá menos água e energia por quilograma de nitrocelulose produzida, **contribuindo, também, com a nossa agenda ESG na redução da pegada de carbono do produto.**

**Na mesma unidade investimos na duplicação da nossa capacidade de produção de enxofre pastilhado, que passará de 50 mil para 100 mil toneladas por ano a partir de meados de 2023.**

Estamos realizando investimentos importantes também na planta de Várzea Paulista, nossa unidade recém-adquirida, com o objetivo de ampliar a nossa participação no agronegócio. A unidade já produz diversos tipos de fertilizantes e produtos para nutrição animal e estamos investindo em três novas fábricas para lançar novos produtos, como quelatos e biodefensivos a base de bactérias.

Em 2022, investimos ainda em iniciativas externas de inovação. Em parceria com a gestora Baraúna (dos mesmos acionistas da Nitro), **nos tornamos os principais investidores** de um fundo de venture capital voltado ao setor do agronegócio. Criado em 2022, o fundo terminou o ano com quatro startups em seu portfólio.

**Criamos também dois programas de aceleração de startups:** o Nitro Boost, para empresas com soluções nas áreas em que atuamos, e o Nitro Boost Academy, para projetos inovadores de biotecnologia para o agronegócio desenvolvidos nas principais universidades do País. Através do Nitro Boost Academy recebemos 162 ideias, vindas de doutores e mestres de mais de 30 universidades, das quais selecionamos 10 projetos para desenvolvimento conjunto.

**Esses investimentos nos aproximam do universo das startups, do mundo acadêmico e do ecossistema de inovação aberta,** cimentando uma ponte com grande potencial de gerar novos processos, tecnologias, produtos e negócios no futuro.

Nos temas socioambientais, realizamos avanços importantes. **Nossa estratégia ESG estabelece objetivos que devemos alcançar até 2030 alinhados com os Objetivos de Desenvolvimento Sustentável (ODS) da ONU.** Em 2022, cumprimos as metas parciais estabelecidas para o ano, cujos detalhes são apresentados ao longo deste relatório.

Aqui, cabe lembrar que a Nitro apresenta um diferencial em relação à preservação ambiental. **Muitos dos nossos produtos, como a**

**nitrocelulose, os fertilizantes e os biodefensivos, proporcionam vantagens importantes em termos de sustentabilidade.**

Empregamos também sistemas de produção cada vez mais sustentáveis, como o da nossa planta de Cesário Lange (SP), **integralmente baseado nos conceitos de economia circular.**

Em 2022, realizamos o inventário de emissões de gases de efeito estufa (GEE) de todas as unidades da Nitro, que confirmou os impactos relativamente baixos de nossas operações. **Estamos avançando nas estratégias de descarbonização para cumprir a meta de atingir a neutralidade de carbono em nossas emissões de GEE até 2030, nos escopos 1 e 2, definida em nossa Estratégia ESG.** Desde 2017, reduzimos em 29% as nossas emissões.

Em 2023, dando continuidade a essa estratégia, devemos investir mais de R\$ 200 milhões em projetos de expansão da empresa, como a partida das plantas novas de produção de MidaS e quelatos e a revitalização da linha de produção de nitrocelulose, entre outros projetos. **Seguimos fortes no propósito de reconhecimento e desenvolvimento dos nossos times, certos de que nossa gente é nosso maior valor.**

Não poderia terminar esta carta sem uma mensagem de agradecimento a todas as pessoas que contribuíram para esses resultados: nossos colaboradores, fornecedores, clientes e demais parceiros de negócios. **Cada um ao seu modo, vocês foram os grandes responsáveis por termos chegado até aqui. Com vocês, vamos muito mais longe.**

**SEGUIMOS FORTES NO PROPÓSITO DE RECONHECIMENTO E DESENVOLVIMENTO DOS NOSSOS TIMES, CERTOS DE QUE NOSSA GENTE É NOSSO MAIOR VALOR.**



**Marcos Cruz** – CEO DA NITRO





# 02

## DESTAQUES E RECONHECIMENTOS





## NOSSOS DESTAQUES



**Crescemos 23% no ano em receita líquida,** atingindo R\$ 2,1 bilhões.



**Competitividade com 3 Linhas de negócio** com participações equivalentes na receita.



**Índice de 74 na pesquisa NPS** 5 pontos a mais que em 2021.



**16% de Market share** global em nitrocelulose.



**Recorde histórico** na pesquisa de clima organizacional, com **nota 8,3<sup>A</sup>**.



**50.321 ton. de CO2 não emitidas** no meio ambiente pela unidade de Cesário Lange com o uso de matéria-prima secundária.



**R\$ 154 milhões em inovação** investidos em modernização e outros projetos.



**Zero volume de resíduo perigoso** enviado para aterro desde 2017



**41% de crescimento do time** 1502 colaboradores<sup>B</sup>



**92,3%<sup>C</sup> de engajamento na pesquisa Pulse** que mede o comprometimento dos colaboradores com a empresa, indicando a taxa de participantes que responderam positivamente às questões sobre o tema.

## NOSSOS RECONHECIMENTOS



### Exame Maiores e Melhores

Somos a 18ª melhor companhia do setor químico e a 304ª melhor do País, reconhecidos pela 49ª edição do Prêmio Melhores e Maiores da Revista Exame, que premia as empresas com o melhor desempenho do último ano com base nos resultados do negócio e em critérios ESG.



### Prêmio Época Negócios 360º

Fomos eleitos como a 5ª maior empresa do setor químico e petroquímico na 11ª edição do ranking Época Negócios 360º. Realizado pela Editora Globo, o prêmio faz uma análise 360º das empresas considerando aspectos como práticas ESG, gestão de pessoas, inovação, visão de futuro e desempenho financeiro.



### Selo People First

A Pulse, uma das principais empresas de mensuração de clima organizacional e nossa parceira na realização desse trabalho, nos concedeu em 2022 o selo People First, destinado às empresas que ouvem continuamente e promovem ações para melhorar a experiência dos seus colaboradores.

## NOSSAS CERTIFICAÇÕES



A) a medição vai de 0 a 10; B) inclui contratados diretos, indiretos, terceiros e temporários; C) A medição vai de 0 a 100%.





03

SOMOS

@nitro





## NO QUÍMICOS, SOMOS PIONEIROS E NO AGRO, SOMOS REALIDADE.

### Conheça os marcos da nossa história

Somos uma multinacional brasileira que completou 87 anos em 2022. Desde a nossa fundação em 1935, representamos um marco na industrialização nacional, tornando-nos uma das pioneiras do segmento de química moderna no país. Nós nos orgulhamos de sermos um dos maiores fornecedores de nitrocelulose global, com participação de 16% e caminhamos para a liderança na produção no ocidente.

Desde 2019, expandimos nossas atividades para a produção de especialidades para o agronegócio e hoje contamos com um portfólio competitivo para atender o mercado global.

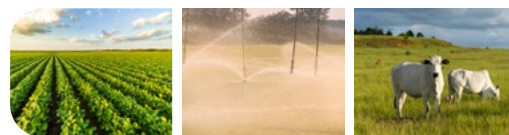


# 1935

**Fomos criados** pelo industrial Wolf Klabin e o empresário José Ermírio de Moraes em 11 de setembro de 1935.

# 2011

**Nos tornamos** um dos maiores players globais de nitrocelulose com o Grupo Faro assumindo o controle da Nitro.



# DESDE 2019

**Investimos no Agronegócio** com a aquisição de diferentes unidades que juntas, nos impulsionaram para o ranking de 5ª maior do país em especialidades para o agronegócio. (Unidade de Cesário Lange, uma das maiores fabricantes de sulfato de cobre e zinco, Unidade de Rondonópolis, especializada em fisiologia vegetal e nutrição, Unidade de Sertãozinho, pioneira em biodefensivos e especialista na produção de fungos e Unidade de Várzea Paulista, mercado de fertilizantes, nutrição animal e químicos.)



# 2016 A 2017

**Internacionalizamos nossa operação** com a abertura do escritório em Viena- Áustria e aquisição da unidade industrial de soluções à base de nitrocelulose em Atlanta -EUA e da unidade de San José- Uruguai, que atua no mercado de tintas, pigmentos e solventes.



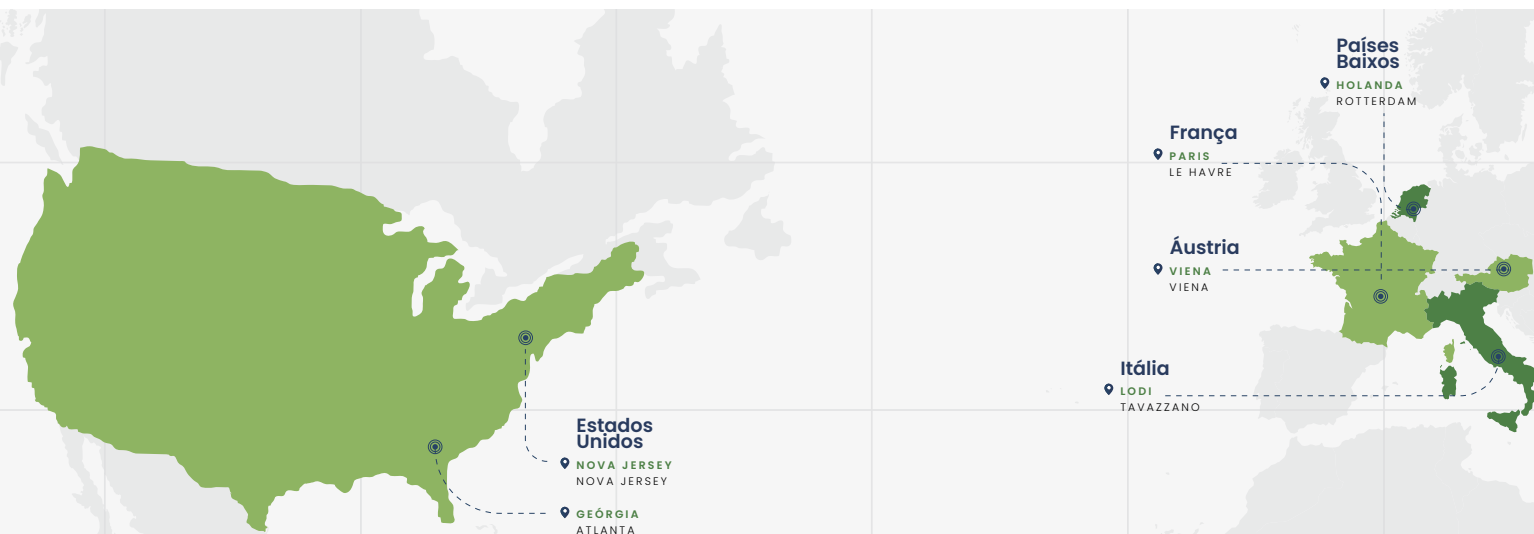


## NÓS SOMOS NOSSOS VALORES



## NOSSO PROPÓSITO

Buscamos excelência em tudo que fazemos para que todos possam prosperar.



## NOSSA CAPACIDADE DE ATENDIMENTO GLOBAL

Contamos com uma complexa cadeia de produção e logística que envolve nossas sete fábricas em três países, sendo cinco destas operações no Brasil, uma no Uruguai e outra nos Estados Unidos, seis centros de distribuição localizados no Brasil, Estados Unidos, França, Itália e Holanda e um escritório regional na Áustria, que atende aos mercados da Europa, Ásia, Oriente Médio e África. Hoje, nossos produtos são vendidos para mais de 70 países ao redor do mundo.

Nós operamos em três linhas de negócio: especialidades químicas, químicos industriais e agronegócios. Nos últimos anos, temos experimentado um crescimento notável, tanto por meio de expansão orgânica quanto por meio de aquisições estratégicas.



## NOSSAS OPERAÇÕES PELO MUNDO

BRASIL	São Paulo	Pinheiros	<ul style="list-style-type: none"> <li>Sede administrativa</li> </ul>
		São Miguel Paulista	<ul style="list-style-type: none"> <li>Produção de nitrocelulose, ácido sulfúrico, sulfato de magnésio</li> <li>Produção de MidaS</li> <li>Centro de Pesquisa e Desenvolvimento</li> </ul>
		Cesário Lange	<ul style="list-style-type: none"> <li>Fabricação de produtos de nutrição vegetal e animal derivados de cobre e zinco</li> </ul>
		Sertãozinho	<ul style="list-style-type: none"> <li>Fabricação de produtos para controle biológico de pragas</li> </ul>
		Várzea Paulista	<ul style="list-style-type: none"> <li>Produção de insumos para fertilizantes e minerais para agricultura empresarial, cultivo orgânico, cultivo de subsistência e nutrição animal</li> </ul>
		Mato Grosso	Rondonópolis
ESTADOS UNIDOS	Geórgia	Atlanta	<ul style="list-style-type: none"> <li>Unidade de soluções de nitrocelulose e outros sistemas customizados. A unidade é certificada pelo FDA, fornecendo diferentes produtos para o mercado farmacêutico</li> <li>Centro de Distribuição</li> </ul>
	Nova Jersey	Nova Jersey	<ul style="list-style-type: none"> <li>Centro de Distribuição</li> </ul>
URUGUAI	San José de Mayo	San José	<ul style="list-style-type: none"> <li>Unidade de sistemas à base de nitrocelulose, dispersões de pigmentos concentrados e compostos selantes à base de borracha ou látex. Também comercializa tintas flexográficas à base d'água e de base solvente para embalagens e etiquetas, além de adesivos para embalagens flexíveis</li> </ul>
EUROPA	Áustria	Viena	<ul style="list-style-type: none"> <li>O escritório regional, estrategicamente localizado em Viena, na Áustria, é responsável pelo atendimento aos mercados da Europa, Oriente Médio, Ásia e África.</li> </ul>
	França	Le Havre	<ul style="list-style-type: none"> <li>Centro de distribuição</li> </ul>
	Itália	Tavazzano	<ul style="list-style-type: none"> <li>Centro de distribuição</li> </ul>
	Holanda	Rotterdam	<ul style="list-style-type: none"> <li>Centro de distribuição</li> </ul>





## NOSSO PORTFÓLIO É COMPETITIVO PARA ATENDER O MERCADO GLOBAL



### Especialidades Químicas

Atuamos na produção de nitrocelulose, algodão convencional e premium, soluções à base de NC, sistemas químicos à base de NC, plastificantes para formulação de tintas e estamos presentes no mercado de embalagens flexíveis, cosméticos e farmacêuticos, além da madeira, do couro e da repintura automotiva.



### Químicos Industriais

Atuamos na produção de ácido sulfúrico 98% e 69%, Oleum e Sulfato de magnésio. Já no mercado, marcamos presença nos Químicos em geral, no papel e na celulose, e nas indústrias sucroalcooleiras.



### Agronegócio

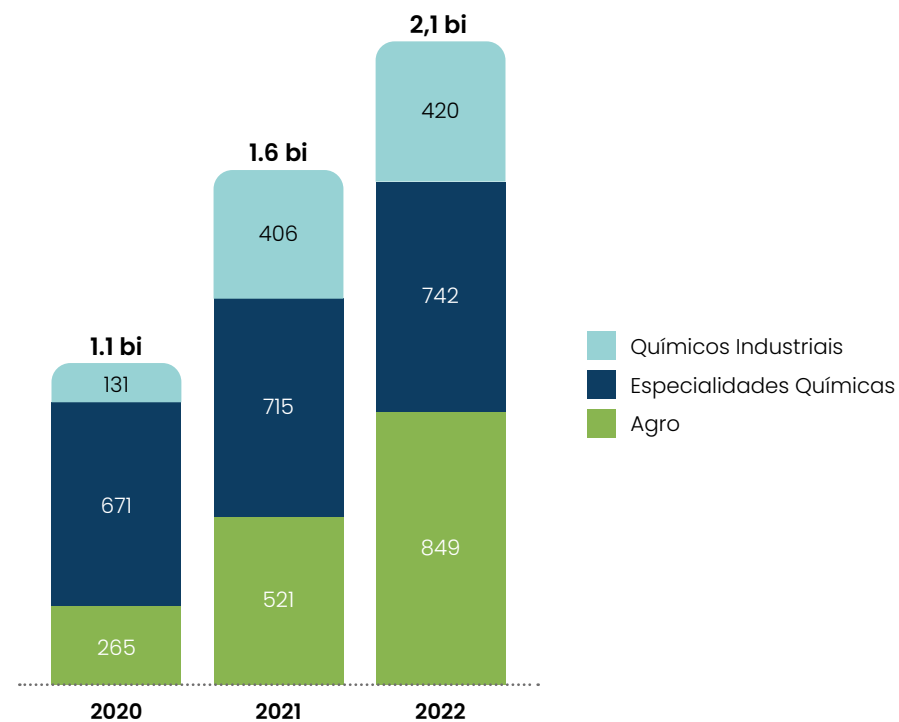
Atuamos na produção de tecnologias para o tratamento de sementes com nutrição de alta performance via solo, via foliar, de produtos bioestimulantes e biodefensivos como inseticidas, fungicidas e inoculantes, além de insumos para alimentação animal.

## NOSSOS NÚMEROS SÃO POSITIVOS

Em 2022, apresentamos mais um ano de ótimo desempenho em nossos negócios com sustentabilidade financeira. O resultado demonstra a efetiva gestão de nossa companhia e a qualidade de nossos produtos, que podem ser vistos no quadro a seguir, que representa o valor econômico gerado e distribuído por nós para nossos fornecedores, colaboradores, provedores de capital, governo e projetos de responsabilidade social.

Aumento de 23% em nossa receita líquida em 2022 **2,1bi**

Receita líquida por unidade de negócio - MM R\$



## INOVAÇÃO ESTÁ NO NOSSO DNA NITRO

**Investir em inovação tem sido uma de nossas prioridades.** Para mantermos o ritmo de crescimento que alcançamos nos últimos anos (50% em 2020, 54% em 2021 e 23% este ano, em receita líquida), precisamos pesquisar, desenvolver e implementar novos processos e produtos, empregar novas tecnologias e estar atentos às oportunidades de adquirir negócios complementares aos nossos. Nossa meta é atingir 80% do faturamento com soluções sustentáveis e para isso, investimos em Pesquisa e Desenvolvimento (P&D).

Em 2022, demos passos importantes em nossa agenda de inovação. Em nossa principal unidade, em São Miguel Paulista, investimos R\$ 45 milhões em uma nova tecnologia para produção de nitrocelulose, que utiliza o eucalipto como fonte de celulose. **A família Flow Cotton traz ainda mais produtividade para nossos clientes e inovação em nosso portfólio** de nitrocelulose para tintas de impressão em embalagens flexíveis.

Na linha de produtos para o agronegócio, realizamos vários projetos. Também em São Miguel Paulista, investimos na **duplicação da capacidade** de produção de MidaS, de 50 mil para 100 mil toneladas por ano. Em Várzea Paulista, **construímos uma nova fábrica para produzir quelatos**, um importante composto químico utilizado na formulação de fertilizantes, que entrará em operação em 2023.

Estamos investindo continuamente em biotecnologia para a produção de biodefensivos, uma categoria do mercado de defensivos que vem crescendo cerca de

40% ao ano e movimenta hoje, R\$ 3 bilhões por ano no país, montante menor que R\$ 80 bilhões dos defensivos químicos, mas com previsão de alcance de participação na receita em 50% em duas décadas.

Para financiar os investimentos em P&D em biotecnologia, além de utilizar o próprio capital da Nitro, em 2022 fomos contemplados para captar recursos de uma linha de subvenção a projetos de bioeconomia da Empresa Brasileira de Pesquisa e Inovação Industrial (Embrapii). **Essa conquista representa o reconhecimento de nosso compromisso com a qualidade e a excelência de nossas operações baseadas em biotecnologia.**

Nós, na Nitro, temos uma profunda crença no modelo de inovação aberta, que envolve a colaboração com indivíduos e organizações externas à empresa para cocriar novas ideias, produtos e serviços. **Partimos do pressuposto de que não é possível inovar de forma eficaz apenas com recursos internos e que a colaboração externa pode levar a resultados mais inovadores e lucrativos.**

Em parceria com a gestora Baraúna, nós investimos, em 2022, em um fundo de venture capital voltado ao setor do agronegócio, o qual agregou quatro startups a seu portfólio. Além disso, estruturamos em 2022 os programas Nitro Boost, voltado ao universo das startups, e o Nitro Boost Academy, que lançou desafios de inovação para universidades e centros de pesquisa do país. Nossa expectativa é identificar e financiar projetos que poderão, futuramente, ser implementados em nossa companhia.





04

ESG E A



nitro



## Conheça o ecossistema Nitro que envolve respeito às individualidades, excelência em governança e transparência, e compromisso com o nosso planeta.

Preservar o ambiente, cuidar das pessoas e manter os mais elevados padrões de governança corporativa são princípios fundamentais que guiam a Nitro. Acreditamos firmemente na importância de uma atividade empresarial responsável e sustentável, e esses valores são a base do nosso compromisso com a sigla ESG – ambiental, social e governança corporativa em inglês.

Como uma empresa do setor químico e de especialidades para o agronegócio, compreendemos a relevância das boas práticas ESG para a sustentabilidade do nosso negócio, o bem-estar da sociedade e a preservação do meio ambiente. Por essa razão, nos empenhamos de maneira incansável para adotar essas práticas em todas as nossas operações.

No que diz respeito ao nosso planeta, buscamos desempenhar um papel ativo no combate às mudanças climáticas e na proteção do meio ambiente, valorizamos todos os recursos e insumos disponíveis, e investimos em tecnologias limpas e processos de produção eficientes e sustentáveis que reduzam os impactos ambientais das nossas atividades.

Nossa preocupação também se estende às pessoas. **Respeitamos os direitos humanos em todas as nossas relações e adotamos práticas de trabalho justas, promovendo a equidade, diversidade e inclusão.** Nós da Nitro buscamos gerar oportunidades para nossas equipes e apoiamos projetos sociais nas comunidades onde atuamos, contribuindo para o desenvolvimento local e a melhoria da qualidade de vida.

No âmbito da governança corporativa, **a Nitro mantém uma postura transparente e ética em todas as nossas atividades.** Temos uma política rigorosa de compliance que orienta nossas relações internas e externas. Além disso, nossa estrutura de governança é sólida e eficiente, garantindo a integridade e a responsabilidade em todas as nossas ações.

Recentemente estabelecemos ambições, desafios e metas que pretendemos alcançar até 2030, avançando gradualmente a cada ano. Nas próximas páginas, apresentamos com orgulho os resultados que conquistamos em 2022.



## No pilar Pessoas

Respeitar os direitos humanos, práticas de trabalho e relações justas, gerando oportunidades às equipes e às comunidades.



Respeitar direitos humanos e práticas de trabalho e **relações justas**.



Espelhar a **diversidade** da sociedade brasileira no nosso quadro de colaboradores.



Assegurar inclusão social através da educação básica e profissionalizante e **projetos sociais** nas comunidade onde atuamos.

## No pilar Planeta

Enfrentar as mudanças climáticas e proteger o meio ambiente, valorizando todos os recursos e insumos disponíveis.



Combater as **mudanças climáticas**.



Implementar os princípios da **circularidade**.



Garantir **disponibilidade hídrica**.



Orientar nosso portfólio a soluções que respondam aos desafios de **sustentabilidade**.

PARA SUSTENTAR OS PILARES, EXCELÊNCIA EM GOVERNANÇA E TRANSPARÊNCIA

Os nossos pilares estão conectados com as ODSs da ONU:





# 05

**PESSOAS**



## Nosso pilar pessoas em prática



Queremos e lutamos por respeito aos direitos humanos, práticas de trabalho e relações justas, gerando oportunidades às nossas equipes nas regiões onde atuamos.

Nossa meta até 2030: Ter 100% das nossas operações com equiparidade nas relações justas, boas práticas salariais e benefícios diferenciados.



Espelhar a diversidade da sociedade brasileira no nosso quadro de colaboradores.

Nossa Meta até 2030: Atingir 50% de representação de grupos minorizados na liderança (mulheres, pessoas negras, pessoas com deficiência, LGBTQIA+, entre outros).



Assegurar inclusão social através da educação básica e profissionalizante e projetos sociais nas comunidades onde atuamos.

Nossa Meta até 2030: Atingir 500 mil pessoas impactadas, direta e indiretamente, por nossos programas de inclusão Social.





## Nós fazemos a Nitro no dia a dia

**Na Nitro, o valor essencial do NÓS é o que reflete nossa filosofia de trabalho em equipe e cooperação. Acreditamos que nossa gente é a nossa motivação, e buscamos atrair e desenvolver pessoas que compartilhem do mesmo sonho que nós.** Desde a fase de atração de talentos até o contínuo desenvolvimento profissional, investimos na formação, retenção e crescimento de nossos colaboradores, para garantir que eles possam desempenhar suas funções com excelência.

Sabemos que um ambiente de trabalho estimulante e propício ao desenvolvimento de talentos é fundamental para que nossos colaboradores possam expressar todo o seu potencial e contribuir para o sucesso da empresa. **Por isso, buscamos constantemente oferecer um ambiente**

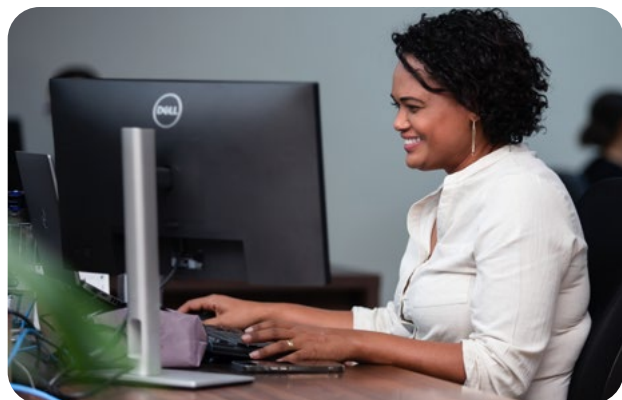
**acolhedor e que incentive o crescimento profissional de cada um.**

Em 2022, nosso time cresceu significativamente. Começamos o ano com 1.060 pessoas em todas as unidades e, até o final de dezembro, contávamos com **1.502 colaboradores**, com planos de continuar contratando em 2023. Esse crescimento foi impulsionado em grande parte pela nossa entrada no segmento de especialidades para o agronegócio e pelas aquisições de outras indústrias.

**Um dos nossos objetivos é fazer com que todas as pessoas em nossa equipe, independentemente da área de negócios, unidade ou país em que trabalham, se sintam parte de uma única empresa – a Nitro.** Para alcançar esse objetivo, investimos em programas de entrada para estagiários e trainees, além de promover a disseminação de nossa cultura, valores e padrões de segurança e conduta entre todos os colaboradores.

Em 2022, avançamos na criação de um plano de ação para promover práticas justas de trabalho em todas as nossas unidades, considerando as necessidades específicas de cada local. Um resultado importante desse trabalho foi a ampliação do Programa Gestação Saudável, que já era praticado na matriz, para todas as unidades da empresa no Brasil. Esse programa é oferecido ao casal, independentemente de qual dos dois pertença à Nitro, e envolve ações de monitoramento da gestante, apoio à saúde, ampliação da licença maternidade para seis meses e licença paternidade de vinte dias.

**Estamos comprometidos em fortalecer nossa equipe, promover um ambiente de trabalho inclusivo e proporcionar oportunidades de crescimento e desenvolvimento para todos. O trabalho em equipe e a valorização de cada indivíduo são pilares fundamentais em nossa jornada rumo ao sucesso.**



## Incentivamos e proporcionamos o desenvolvimento de carreira do nosso time

Na Nitro, damos muita atenção, investimos continuamente e nos dedicamos ao desenvolvimento dos nossos colaboradores. Acompanhamos o desempenho de cada um, estimulamos o aprendizado e proporcionamos apoio em cursos e outras iniciativas de formação profissional. Adotamos o princípio da meritocracia, valorizando o esforço e a dedicação de cada um como critério para a progressão na carreira.

**EM 2022, REALIZAMOS 388 MOVIMENTAÇÕES NA EMPRESA, ENTRE AUMENTOS DE SALÁRIO POR MÉRITO (DESEMPENHO) E PROMOÇÕES DE CARGO.**

Acreditamos que as avaliações de desempenho são fundamentais para identificar pontos fortes, áreas de melhoria e fornecer um feedback construtivo que contribua para o crescimento individual e coletivo.

Estamos comprometidos em continuar investindo no desenvolvimento dos nossos colaboradores, oferecendo oportunidades de aprendizado, reconhecendo seus esforços e proporcionando um ambiente propício para que possam alcançar todo o seu potencial.





## Estímulo constante para capacitação profissional

Contribuímos com o desenvolvimento profissional dos nossos colaboradores, promovemos cursos e treinamentos frequentes, estimulamos e apoiamos iniciativas que partam de cada um. **Nosso programa de capacitações inclui:**



Desenvolvimento de Liderança.



Customer Experience (capacitação comercial).



Programa de Desenvolvimento dos Talentos Nitro (estagiários e trainees)



Programa de Mentoria.



Plataforma LMS Nitro Conecta, uma plataforma online de desenvolvimento de hard e soft skills.



Programa de Capacitação de Diversidade e Inclusão.



Treinamentos obrigatórios, como em Compliance e normas regulamentadoras (NRs).



Assistência para recolocação a profissionais de nível executivo quando saem da empresa.



Programa de Melhoria Contínua.



Nitro + Conhecimento (treinamento com multiplicadores internos).



Programa de Desenvolvimento Industrial.

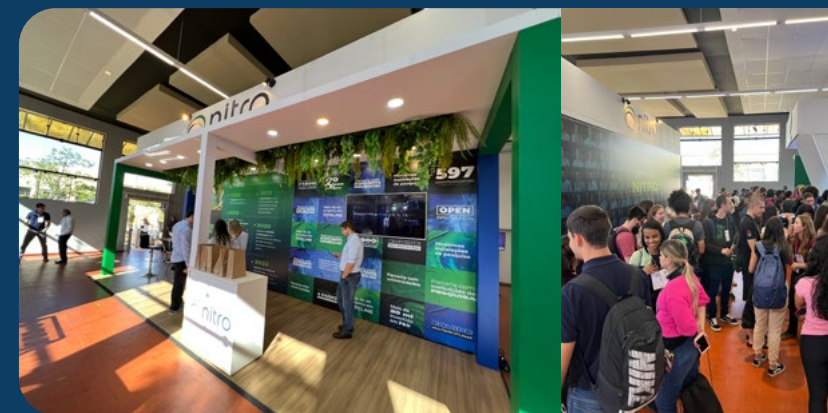
Ver tabelas no item ANEXOS - páginas 67 a 70



## Atração de talentos

**Somos e estamos empenhados em sermos cada vez mais um bom lugar para se trabalhar.**

Diversos indicadores, incluindo pesquisas de clima e engajamento, número de movimentações profissionais e reconhecimentos externos demonstram que nós, a Nitro, nos tornamos atrativa para o mercado e para jovens talentos em busca de uma boa companhia para se desenvolver profissionalmente. Estamos realizando um trabalho especial para apresentar a Nitro a estudantes do segmento agro, o qual estamos crescendo em ritmo acelerado. Em 2022, estreitamos laços com as principais universidades voltadas à formação de profissionais para o agronegócio, como Unesp, USP de São Carlos e Esalq (Escola Superior de Agricultura Luiz de Queiroz da USP) de Piracicaba, com palestras, mentorias de carreira, apresentação institucional e divulgação de programas de entrada na companhia (estágio e trainee). Na Esalq, fomos também o principal patrocinador da Feira de Carreiras Nitro Esalq, que teve cerca de 900 participantes.



## Temos uma agenda de diversidade e inclusão

Nossa frente de Diversidade, equidade e inclusão (DE&I) teve avanços importantes em 2022 com um conjunto de ações de conscientização dos nossos colaboradores e capacitação da liderança, reunindo 80 líderes de diversas áreas, unidade e países, entre gerentes, coordenadores e supervisores.



### Palestras

**O que é ser antirracista?** com a palestrante Elizabete Scheibmayr, matemática, advogada e cofundadora da Uzoma Diversidade, Cultura e Educação e **Liderança Transformadora e Inclusiva** com a professora Verônica Vassalo, mestre em serviço social pela PUC, consultora de D&I e especialista em psicologia organizacional e educação para relações étnico-raciais.

Aberto a todos os interessados, a convite da Nitro, a doutora, professora de Direito e escritora Ruth Manus trouxe para nós, sua Palestra **Guia Prático Antimachismo**, mesmo nome do seu livro, que vem fazendo muito sucesso no País.

### Cartilha da Diversidade & Inclusão Nitro

Também possuímos esta publicação que traz os pilares e conceitos que orientam as nossas condutas em relação a etnia, gênero, LGBTQIAPN+ e pessoas com deficiência, sempre em busca de fomentar a cultura inclusiva da nossa empresa.

Nossos programas de trainees e estagiários têm sido um dos principais instrumentos para que possamos espelhar a diversidade brasileira em nosso quadro de colaboradores, como definimos em nossa Estratégia ESG.

### Fóruns

Ao longo do ano tivemos 3 Fóruns de D&I sobre Liderança Transformadora e Inclusiva, que trataram de temas como: introdução à diversidade, equidade e inclusão nas organizações; comportamentos não inclusivos: da piada ao assédio; vieses inconscientes: o que são e como romper com eles; e privilégio, empatia e pessoa aliada.



## Pesquisa de clima e engajamento

Nossos colaboradores participaram de três pesquisas de clima em 2022 e nossa nota atingiu o melhor resultado histórico. Feita pela ferramenta Pulses, avaliamos a percepção deles sobre nós em **doze dimensões**:



Alinhamento com a empresa



Desenvolvimento profissional



Feedback e reconhecimento



Justiça



Bem-estar



Embaixadorismo



Felicidade



Liderança



Carreira



Estrutura



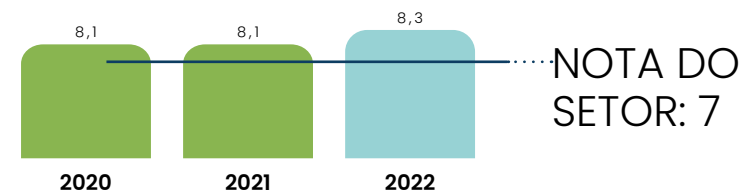
Inovação



Relacionamento interpessoal

# Alcançamos a nota 8,3!

A maior até hoje e muito superior  
a nota referência do setor!





**Nós também realizamos uma pesquisa para avaliar o nível de engajamento dos nossos colaboradores, que significa o quanto estão comprometidos e envolvidos de forma cognitiva e emocional em prol da nossa Nitro.** Celebramos este número positivo pois entendemos que quando um profissional se identifica com a essência da nossa organização e genuinamente deseja fazer parte da nossa história, ele desenvolve um senso de pertencimento, confiança e dedicação.

Com base nesses fatores, nós identificamos pontos de melhoria e trabalhamos a partir deles para desenvolver uma equipe engajada e comprometida, apostando em abordagem que nos permite fortalecer o compromisso dos nossos colaboradores e criar um ambiente de trabalho onde todos se sintam valorizados e motivados a contribuir para o sucesso da empresa.

# Colaboradores engajados!

Nosso índice de engajamento em 2022 ficou em 92,3%.



**MARCOS BONTEMPO**

Iniciou sua carreira na Nitro como estagiário e hoje é diretor de Operações na unidade de São Miguel Paulista.

// Trabalho na Nitro há 23 anos e me vejo com a mesma energia para trabalhar de como quando entrei. Neste tempo pude ver o quanto a empresa valoriza a meritocracia, fui desafiado inúmeras vezes a explorar novas experiências (mudar inclusive de área de atuação por exemplo) e ampliar horizontes.

Tenho convicção de que cresci muito tendo a empresa sempre me incentivado a estudar e me aprimorar, mas isso não aconteceu somente no âmbito profissional onde pude ocupar 13 cargos diferentes, mas principalmente no âmbito pessoal onde aprendi com todos o poder da palavra “respeito”. Uma empresa cujo valores sempre coincidiram com os meus, não me canso de dizer que aqui é um lugar onde se pode apostar uma carreira inteira”.

## Projetos de responsabilidade social

No pilar pessoas, temos um forte olhar para responsabilidade social, buscando assegurar inclusão social através da educação básica e profissionalizante e projetos sociais nas comunidade onde atuamos.

As pessoas que vivem próximas das nossas unidades, em muitos casos estão em situação de vulnerabilidade social, e elas são um dos públicos que temos compromisso em ajudar com nossos projetos e responsabilidade social. Além do cuidado com os

impactos socioambientais das nossas operações, realizamos ações contínuas com o propósito de melhorar a vida destas pessoas, especialmente na área da educação, e para que isso se torna possível, também contamos com o voluntariado dos nossos colaboradores.





## Radar social Nossos projetos em 2022

### Parceiros da Educação

Atuamos desde 2019 em conjunto com o projeto Parceiros da Educação em um trabalho de consultoria e apoio para melhorar a gestão, a infraestrutura e a formação de professores da Escola Estadual Reverendo Tércio Moraes Pereira, em São Miguel Paulista, que oferece ensino integral a cerca de 500 alunos do Ensino Médio. Em 2022, houve o retorno integral às aulas presenciais, e o projeto enfatizou ações como a promoção da saúde emocional e a recuperação do aprendizado perdido em razão das condições impostas pela pandemia. As iniciativas incluíram apoio a disciplinas eletivas, clubes e projetos pedagógicos da escola, além de cursos de formação sobre inteligência emocional, liderança e gestão de equipe para professores e gestores.

Nossos voluntários também se empenharam no projeto para estudantes em transição para o nível universitário, promovendo rodas de conversa sobre formação, mercado de trabalho, desafios e oportunidades do ensino superior e profissionalizante. Esses encontros **beneficiaram diretamente 141 jovens**.

### Pequenos grandes leitores

Nosso projeto busca estimular o hábito da leitura entre crianças de até 8 anos de idade, montando em espaços públicos, como escolas ou hospitais, bibliotecas com livros, móveis, jogos e brinquedos voltados ao desenvolvimento educacional dos pequenos de maneira lúdica. O primeiro espaço foi instalado em São Miguel Paulista em 2020 e em 2022 inauguramos a biblioteca de Cesário Lange e Várzea Paulista e está em nossos planos a implantação de uma biblioteca em Sertãozinho.

### Arte nas escolas

Viabilizamos aulas gratuitas de piano, violão, técnica vocal, desenho, teoria musical e teatro para crianças e adolescentes de escolas públicas entre 5 e 19 anos, que se apresentam para a comunidade nos finais de cada semestre. O projeto estreou em 2021, em Cesário Lange, e passou a ser realizado também em São Miguel Paulista em 2022.

### Judô em ação

Apoiamos uma iniciativa que oferece aulas de judô para crianças, onde o foco é contribuir na formação educacional, ética, moral, espiritual e física dos pequenos por meio do esporte. O projeto busca também descobrir e apoiar novos talentos no judô. Para participar, a criança deve estar matriculada em alguma escola e frequentar as aulas regularmente.







06

PLANETA





## Nosso pilar planta em prática



Combater as mudanças climáticas, fortalecendo a economia de baixo carbono

Meta 2030: Atingir a neutralidade de carbono nas emissões de GEE, escopos 1 e 2



Implementar os princípios da circularidade, valorizando todos os recursos e insumos disponíveis

Nossa meta até 2030: Ter 100% das operações da empresa atuando com redes de circularidade



Garantir disponibilidade hídrica às comunidades e operações, estabelecendo uma gestão avançada do recurso nas áreas de estresse

Nossa meta até 2030: Reduzir em 20% o consumo per capita de água nas operações



Orientar nosso portfólio a soluções que respondam aos desafios de sustentabilidade dos nossos clientes e do planeta

Nossa meta até 2030: Atingir 80% do faturamento oriundo de soluções sustentáveis



## O que estamos fazendo para aumentar nossa sustentabilidade ambiental?

Nós, como uma indústria de produtos químicos e especialidades para o agronegócio, assumimos uma grande responsabilidade com o meio ambiente.

Nossas operações impactam o planeta de várias maneiras, utilizando recursos naturais, emitindo gases de efeito estufa (GEE) e gerando resíduos. Reconhecemos que é essencial trabalharmos em prol da sustentabilidade, buscando constantemente tecnologias avançadas para minimizar esses impactos.

**Em nossa jornada rumo à sustentabilidade, estamos focados em adotar as melhores práticas disponíveis, e intensificamos nossos esforços nos últimos anos com a**

**nossa Estratégia ESG, estabelecemos ambições e metas no pilar ambiental que visamos alcançar até 2030.**

Atualmente, estamos implementando uma série de projetos com o objetivo de reduzir nossas emissões de gases de efeito estufa, conservar e reutilizar água, tratar efluentes, reaproveitar resíduos, promover a geração de energia limpa e desenvolver negócios baseados em economia circular.





## a) Emissões

Em nossa Estratégia ESG, estabelecemos a ambição de combater as mudanças climáticas fortalecendo a economia de baixo carbono. Definimos a meta de atingir a neutralidade de carbono em nossas emissões de gases do efeito estufa (GEE) até 2030, nos escopos 1 e 2 (geração interna e aquisição de energia).

Em nossa Estratégia ESG, estabelecemos a ambição de combater as mudanças climáticas fortalecendo a economia de baixo carbono. Definimos a meta de atingir a neutralidade de carbono em nossas emissões de gases do efeito estufa (GEE) até 2030, nos escopos 1 e 2 (geração interna e aquisição de energia). Existem, como se sabe, diferentes gases de efeito estufa, que apresentam variados níveis de impacto sobre o

aquecimento global. Os cálculos de emissão expressam todas as emissões em termos de equivalência com o dióxido de carbono, principal gás de efeito estufa.

**Quando nos referimos aos gases de efeito estufa do escopo 1, estamos falando das emissões que são geradas em nossos processos produtivos. Em relação aos gases de escopo 2 são os gases provenientes da aquisição de energia elétrica.**

Entre 2017 e 2022, evitamos as emissões de 29.618 toneladas de dióxido de carbono equivalente (tCO<sub>2</sub>e) na Nitro, o que corresponde a uma redução de 48%. Desse total, 17.517 tCO<sub>2</sub>e foram evitados no escopo 1 e 12.101 tCO<sub>2</sub>e, no escopo 2. Em 2022, avançamos nessa agenda. Uma das principais realizações do ano foi a elaboração

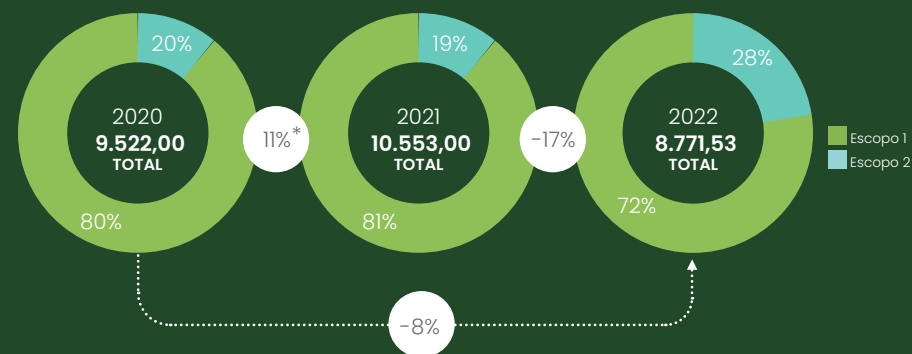
do inventário **Gases de efeito estufa** dos escopos 1 e 2 em todas as nossas unidades: São Miguel Paulista, Cesário Lange, Sertãozinho e Rondonópolis, no Brasil, e Atlanta, nos Estados Unidos, e San Jose, no Uruguai. O trabalho mostrou que, em 2022, essas unidades geraram um total de emissões de 8.410,23 tCO<sub>2</sub>e no escopo 1 e 2.

Em outro estudo, estamos avaliando o potencial da nossa fábrica de Cesário Lange de gerar créditos de carbono para compensar as emissões das demais unidades do grupo. Um estudo baseado na literatura mostrou que a unidade, que adota o modelo de economia circular, possui o potencial de evitar a emissão de 50.321 tCO<sub>2</sub> ao utilizar matéria-prima secundária.

### EMISSIONES DE GASES DE EFEITO ESTUFA (tCO<sub>2</sub>e)

ESCOPO 1 - Emissão Diretas (tCO <sub>2</sub> e)	2020	2021	2022
Combustão Estacionária	7.377,741	7.942,60	5.142,08
Combustão Móvel	Não mensurado	Não mensurado	425,03
Emissões Fugitivas	211,76	247,2	673,31
Resíduos e Efluentes	Não mensurado	323	63,81
<b>TOTAL ESCOPO 1</b>	<b>7.589,00</b>	<b>8.512,00</b>	<b>6.304,23</b>
<b>ESCOPO 2 - Emissão Diretas (tCO<sub>2</sub>e)</b>	<b>2020</b>	<b>2021</b>	<b>2022</b>
	1.933,00	2.041,00	2.467,30

### TOTAL DOS ESCOPOS 1 E 2 (tCO<sub>2</sub>e)



## b) Água e efluentes

O uso racional da água é um compromisso da Nitro. Buscamos garantir disponibilidade hídrica às nossas operações e às comunidades que vivem nas regiões em que atuamos, estabelecendo uma gestão avançada desse recurso nas áreas de estresse hídrico, como são chamadas as áreas onde a demanda por água é maior que a disponibilidade e capacidade de renovação desse recurso. Nos últimos anos, realizamos diversos projetos nesse sentido, que já proporcionaram resultados concretos.

Entre 2017 e 2022, poupamos o consumo de 13 milhões de metros cúbicos e evitamos a geração de 893 mil metros cúbicos de efluentes. Em nossa Estratégia ESG, estabelecemos a meta de implantar projetos alternativos de abastecimento de água, com foco em reúso, em todas as nossas operações localizadas em áreas de estresse hídrico. Para alcançar esse objetivo, realizamos em 2022 um estudo de análise de riscos climáticos em cinco unidades da Nitro: três em São Paulo

(São Miguel Paulista, Cesário Lange e Várzea Paulista) e as fábricas do Uruguai (San Jose) e dos Estados Unidos (Atlanta). Conduzida pela consultoria WayCarbon, a análise utilizou ferramenta baseada na metodologia de risco climático do IPCC (Painel Intergovernamental sobre Mudanças Climáticas). O estudo calculou os riscos em dois horizontes temporais: no curto (2030) e no médio prazo (2060). A modelagem envolve a análise de diferentes variáveis climáticas, geomorfológicas e de vegetação, considerando dois cenários globais definidos pelo IPCC, um otimista e outro neutro.

O estudo também mapeou as possíveis consequências da escassez hídrica em cada uma dessas unidades, de acordo com o grau de risco verificado, as características das fábricas e as condições das comunidades locais. Os potenciais impactos incluem risco de redução dos níveis de produção, aumento no custo de captação de água, falta de água para combater emergências e conflito pelo uso da água.

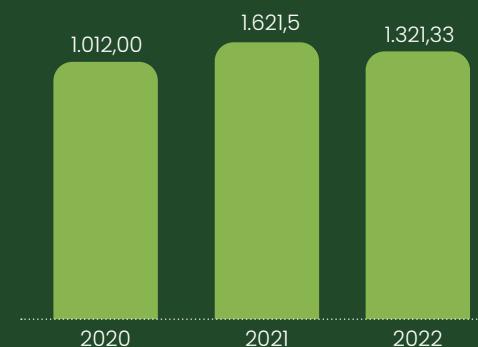
### Captação e tratamento de água

Em nossa unidade de São Miguel Paulista, captamos água do rio Tietê que passa por um processo de tratamento para posterior uso no processo e abastecimento as redes de incêndio. Após o uso, a água passa por um tratamento primário e é enviada direto à concessionária, que realiza um segundo tratamento e posterior descarte. As substâncias prioritárias para as quais os efluentes são tratados são DBO (Demanda Bioquímica de Oxigênio), DQO (Demanda Química de Oxigênio), cianeto e sólidos. Utilizamos também água dos poços de abastecimento para uso em caldeira e consumo humano. GRI 303-4 Em Cesário Lange utilizamos água para o processo em um circuito fechado. Em Sertãozinho utilizamos água para a preparação de biodefensivos. Nas demais unidades, não há utilização de água no processo, apenas para consumo humano.

### CONSUMO DE ÁGUA - ML (megalitro)

CAPTAÇÃO TOTAL DE ÁGUA - POR FONTE	2020	2021	2022
Águas Superficiais	4.055,5	4.078,2	3.774,92
Água Subterrânea	50,6	70,2	46,65
Água de Concessionária	2,7	5,9	6,43
<b>TOTAL</b>	<b>4.108,80</b>	<b>4.154,3</b>	<b>3.828,00</b>
DESCARTE TOTAL DE ÁGUA - POR DESTINAÇÃO	2020	2021	2022
Água de Concessionária	3.096,80	2.532,8	2.506,67

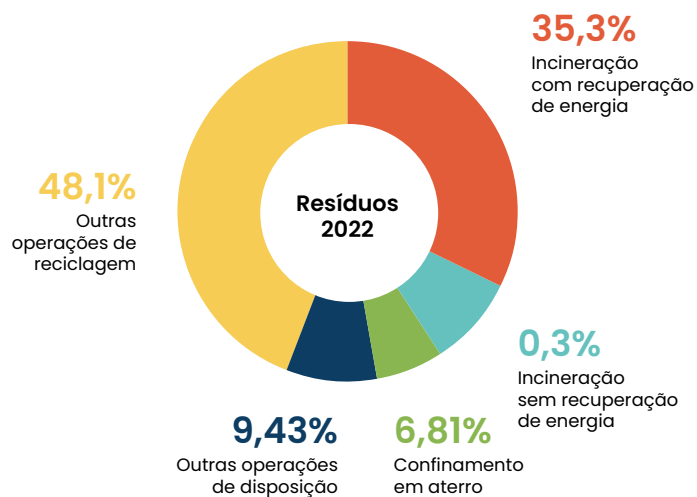
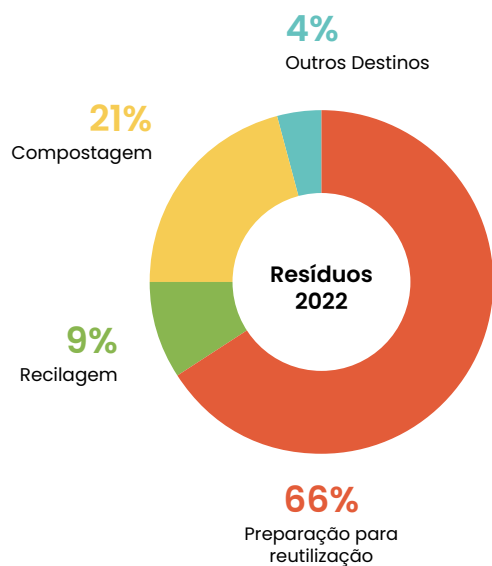
### CONSUMO DE ÁGUA DENTRO DA ORGANIZAÇÃO (M³)



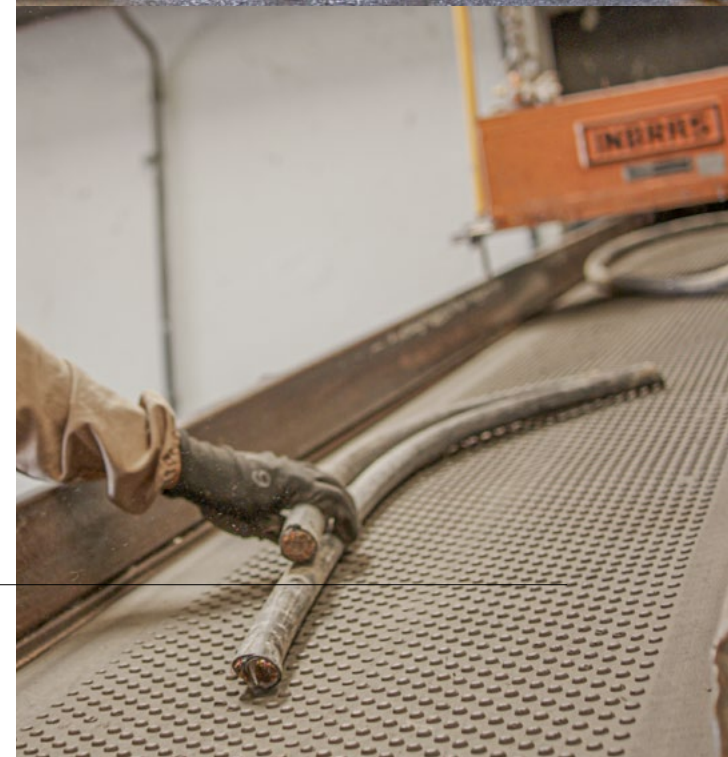
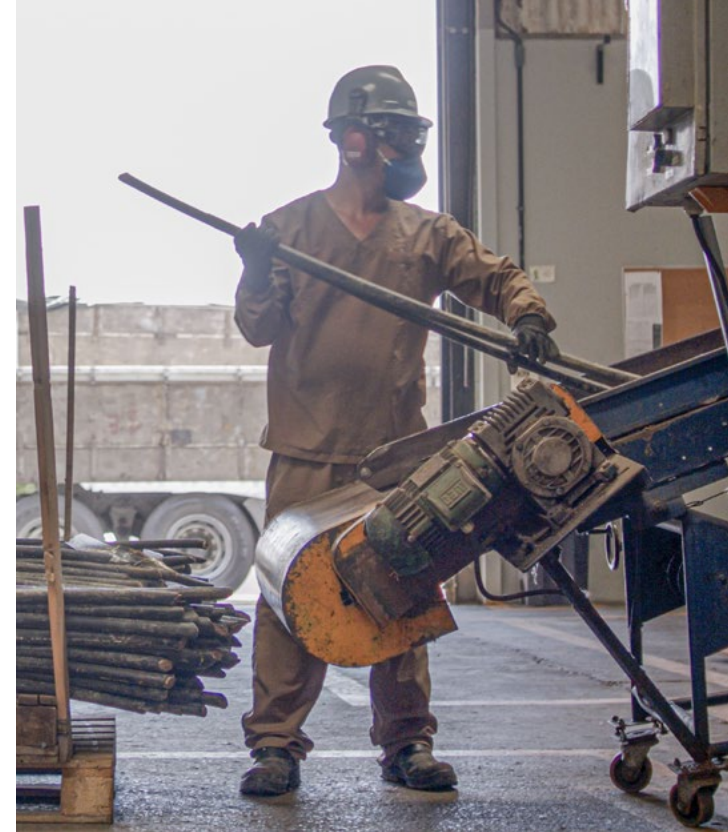
## c) Resíduos e economia circular

Nosso compromisso com a preservação do planeta inclui ambições e metas sobre geração, descarte e reaproveitamento de resíduos. Em nossas unidades, estamos implementando os princípios de circularidade, valorizando todos os recursos e insumos disponíveis. Até 2030, pretendemos ter todas as operações da empresa, incluindo novas unidades, atuando com redes de circularidade, quantificando os impactos socioambientais dessas iniciativas. Desde 2017,

destinamos zero volume de resíduos perigosos para aterros, meta que foi mais uma vez cumprida em 2022. Os resíduos caracterizados como perigosos são aqueles que podem ocasionar impactos significativos ao meio ambiente, como EPIs, resinas, óleo, tortas de processo, embalagens e matéria-prima vencida. No mesmo período, contabilizamos pela primeira vez a geração e reciclagem dos resíduos de todas as unidades. Do total de resíduos gerados, 80% foram reciclados. GRI 306-1



Ver tabelas no item ANEXOS - página 64, 65 e 66.





**Na planta de São Miguel Paulista, transformamos resíduos em matérias-primas para outras indústrias.**

Mantemos desde 2015 um programa de logística reversa de embalagens de nitrocelulose, para garantir que sejam destinadas de maneira ambientalmente correta. O programa consiste em recolher as embalagens junto aos nossos clientes, descaracterizá-las e encaminhá-las para reciclagem. [GRI 306]

**Cesário Lange é destaque em economia circular e emissões evitadas**

A unidade de Cesário Lange (SP) é uma operação que se destaca em termos de sustentabilidade ambiental, adotando um modelo de economia circular em sua produção. Utiliza matéria-prima secundária, emprega matéria orgânica (biomassa) como energia, recicla 100% da água que utiliza e envia seus resíduos para reaproveitamento em outras indústrias, evitando o seu descarte em aterros sanitários. Sua operação reduz a extração primária de cobre e zinco da natureza, uma atividade considerada de alto impacto ambiental. Em 2022, em parceria com a Exchange 4 Change Brasil (E4CB), empresa especializada em economia circular, foi feito um estudo para avaliar os impactos socioambientais da unidade de Cesário Lange. O trabalho confirmou os benefícios ambientais proporcionados pela unidade. Ao dispensar o consumo da extração de cobre e zinco diretamente da natureza, a operação evitou a emissão de 50.321 tCO<sub>2</sub>e na atmosfera em 2022. Um novo estudo deverá calcular outros impactos da unidade de Cesário Lange e apontar o seu potencial de gerar créditos de carbono para compensar as emissões de outras unidades da Nitro.



**A UNIDADE DE CESÁRIO LANGE – SP É UMA OPERAÇÃO QUE SE DESTACA EM TERMOS DE SUSTENTABILIDADE AMBIENTAL, ADOTANDO UM MODELO DE ECONOMIA CIRCULAR EM SUA PRODUÇÃO.**

## d) Soluções para o agronegócio

Na Nitro, buscamos orientar nosso portfólio a soluções que respondam aos desafios de sustentabilidade dos nossos clientes e do planeta. Nas nossas soluções para o agronegócio, encontramos os seguintes benefícios agro-ambientais:



**Aumento** da  
produtividade



**Economia**  
de terra



**Aumento do uso de  
eficiência** de água e de  
nutrientes como nitrogênio



**Menor  
necessidade** de  
insumos e recursos



**Redução de riscos  
climáticos** do agricultor,  
como falta de água



Mitigação de estresses,  
**reduzindo os riscos de  
perdas de produção**



Linha de  
**orgânicos e  
biológicos**



Mercado em grande  
expansão e **aumento  
de demanda**





Melhorando atributos físicos, químicos e biológicos do solo

Melhorando a resistência a estresse bióticos e abióticos

Promovendo o desenvolvimento do sistema radicular

Aumento da produtividade e valorização do patrimônio agrícola

Melhorando a fixação de N, a disponibilização e absorção de nutrientes

Promovendo o crescimento de plantas

Capturando carbono e fixando no solo

### Impactos positivos

Na diminuição do uso de agroquímicos e, portanto, menos contaminação do solo, da água e da biodiversidade

Na diminuição do uso de fertilizantes minerais

Na biorremediação de elementos químicos

No sequestro do carbono no solo

No aumento da biodiversidade microbiana de solo

Na melhoria da estrutura física do solo

No aumento de retenção de água no solo e disponibilização para as plantas





## OLHAR SUSTENTÁVEL

### Nossas soluções em nutrição

#### Support, Sustent e Resist

Nossa linha de produtos com tecnologia avançada para a nutrição de plantas e bioestimulantes, com o objetivo de melhorar significativamente a eficiência das plantas na absorção e aproveitamento de nutrientes. Isso resulta em um uso mais eficiente dos recursos, minimizando o uso excessivo e contribuindo para a preservação do meio ambiente.

#### Midas

O MidaS é o fertilizante pastilhado à base de enxofre, a tecnologia fornece enxofre de acordo com a demanda nutricional das plantas e minimiza as perdas do nutriente por lixiviação, além de facilidade operacional em relação a fontes convencionais, como gesso agrícola.

#### Loader

Bioestimulante para maturação e enchimento, melhorando atividade fotossintética e translocação de fotoassimilados. Ou seja, asseguramos que todos os insumos que foram aplicados para incremento de produtividade, serão de fato utilizados pela planta, gerando maior produção por área.

#### Tecnologia de Aplicação (Dropon, New Reduce e Contact WSP)

Proporcionam a correta colocação do produto biologicamente ativo no alvo, em quantidade necessária, de forma econômica, com o mínimo de contaminação de outras áreas.

### Nossas soluções em bioinsumos

#### Bouveriz, Metarriz, Revers e Trichodermaiz

Os bioinseticidas são produtos que utilizam organismos vivos ou seus derivados para controlar pragas que afetam a produtividade das lavouras. Eles oferecem uma série de benefícios em comparação com os defensivos químicos tradicionais, como:

1. Segurança ambiental: São menos tóxicos para o meio ambiente, minimizando os efeitos em espécies não-alvo.
2. Segurança para seres humanos e animais: São mais seguros para humanos e animais devido à baixa toxicidade.
3. Resistência reduzida: Diminuem o risco de desenvolvimento de resistência em pragas ao longo do tempo.
4. Período de carência reduzido: Requerem menos tempo de espera entre a aplicação e a colheita dos alimentos tratados.



## e) Soluções em especialidades químicas

Na Nitro, buscamos orientar nosso portfólio a soluções que respondam aos desafios de sustentabilidade dos nossos clientes e do planeta. Nas nossas especialidades químicas, encontramos os seguintes atributos sustentáveis:

### Renovabilidade

Produto biorrenovável<sup>1</sup>

(Matérias-primas que se renovam naturalmente)

### Selo Napim



### Vegan

Não contém nenhuma matéria-prima de origem animal

### Atóxica

Não possui propriedades tóxicas

### Logística Verde

Desde 2014, a Nitro, em parceria com alguns clientes, recolhe barricas de papelão, onde é armazenada a Nitrocelulose, descaracteriza e envia para empresas que realizam reciclagem

### Cruelty Free

Não realizamos testes em animais



O lançamento **Flow Cotton**, além de ser um produto melhor para os clientes, substituirá matéria-prima importada por celulose de eucalipto, insumo com fornecedores mais próximos da fábrica. Consumirá menos água e energia por quilograma de nitrocelulose produzida, contribuindo, também, com a nossa agenda ESG na redução da pegada de carbono do produto.

1 - NAPIM (Associação Nacional de Fabricantes de Tintas de Impressão) identifica o uso de recursos renováveis nas tintas de impressão. A Nitrocelulose umectada em etanol é 100% biorrenovável e a Nitrocelulose umectada em isopropanol é 70% biorrenovável

## OLHAR SUSTENTÁVEL

### Especialidades Químicas

A Nitro conquistou mais uma certificação ambiental importante em 2022, o selo NAPIM, conferido pela Associação Nacional de Fabricantes de Tintas de Impressão dos Estados Unidos para empresas que utilizam altos índices de recursos naturais renováveis em seus processos e produtos. Recebemos o selo NAPIM 100% biorrenovável para o produto nitrocelulose umectada em etanol e selo NAPIM 70% para nitrocelulose em isopropanol.

Início da produção do Flow Cotton, nova família de nitrocelulose adensada, que em sua formulação, aumenta o consumo de matéria-prima nacional advinda de fontes renováveis e contribui para o menor consumo de água no processo.

O conteúdo biorrenovável foi validado em laboratório acreditado com a ISO/IEC 17025:2017 conforme a norma ASTM D6866-22.



### Químicos Industriais

Em relação a emissões atmosféricas, a planta de ácido sulfúrico utiliza uma tecnologia que melhora a absorção do gás SO<sub>2</sub> e reduz as emissões de SO<sub>x</sub> (Óxido de Enxofre). O vapor decorrente da queima de enxofre na fabricação do ácido sulfúrico é aproveitado para geração de energia usada internamente. A cogeração de energia chega a 50% e esse resultado gerou queda significativa no consumo de gás natural, o que contribuiu de maneira positiva para a redução de gases de efeito estufa.







07

GOVERNANÇA



## ESTRUTURA E COMPOSIÇÃO

Prezamos a dedicação e o respeito às melhores práticas de governança corporativa. Integridade, transparência, responsabilidade corporativa e prestação de contas são princípios que fundamentam o nosso trabalho. Todos os meses, resultados detalhados de nossos negócios são enviados aos acionistas, e nossas demonstrações financeiras são auditadas por uma das quatro maiores empresas de auditoria do mundo.

Nossa governança é composta pelas seguintes estruturas de decisão e controle:

**Acionistas:** Em assembleias ordinárias ou extraordinárias, deliberam sobre temas como grandes investimentos e indicações de membros do Conselho de Administração.

**Conselho de Administração:** Formado por quatro acionistas e dois conselheiros independentes, se reúnem mensalmente.

Segundo nosso Estatuto Social, o Conselho de Administração deve ser composto por no mínimo cinco e no máximo sete membros, todos eleitos e destituídos pela Assembleia Geral, com mandato unificado de um ano, sendo permitida a reeleição. O órgão é responsável por indicar, entre seus membros, o Presidente do Conselho de Administração. GRI 2-10

**Direção Executiva:** Composta pelo CEO e por sete diretores, três dos quais estatutários. Compete à diretoria a administração dos negócios sociais em geral e a prática de todos os atos necessários de acordo com os princípios que norteiam a companhia.

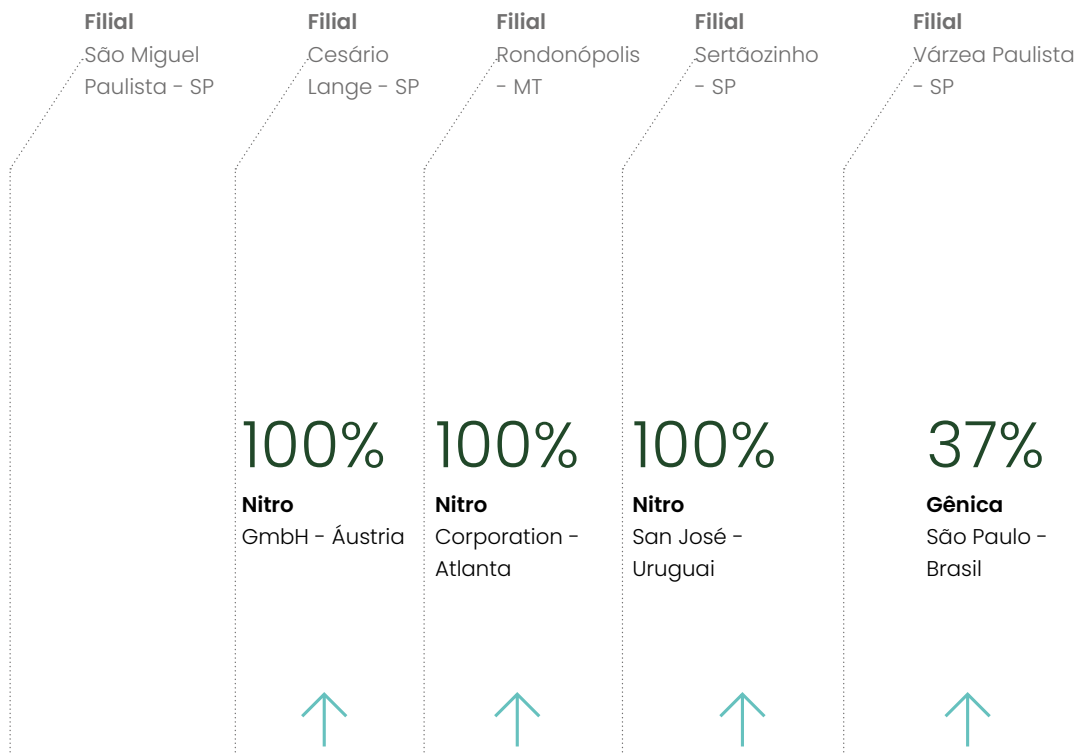
### Comitês de apoio

**Comitê Financeiro:** Formado por representantes do conselho de administração e dois consultores independentes, além do CEO e do CFO. Tem caráter consultivo, assessorando o Conselho de Administração em temas como contratação de instrumentos financeiros, aprovação de investimentos e seguros e é auditado por uma das quatro maiores empresas de auditoria do mundo, além de fazer análise de classificação de crédito (rating) com empresa de referência.

**Comitê de Ética e Compliance:** Responsável pelos temas relacionados ao Programa de Compliance, ao Código de Ética e Conduta, à Política de Apuração de Denúncias, de Consequências e Medidas Disciplinares e às Políticas Anticorrupção no Brasil e no Mundo. É composto pelo CEO, dois diretores, um Compliance Officer e um advogado de Compliance.







**Companhia Nitro Química Brasileira**  
São Paulo - Brasil





## Nosso programa de compliance: instrumentos e resultados em 2022

**A ÉTICA É UM PRINCÍPIO  
FUNDAMENTAL PARA NÓS.  
ESSE PRINCÍPIO ESTÁ EM  
NOSSA CULTURA E ORIENTA  
AS NOSSAS AÇÕES E OS  
NOSSOS RELACIONAMENTOS  
COM COLABORADORES,  
CLIENTES, FORNECEDORES,  
AGENTES PÚBLICOS E DEMAIS  
STAKEHOLDERS.**

Acreditamos que a ética proporciona o melhor caminho para um negócio crescer de forma sustentável, se fortalecer e se perenizar. Assegurar que nossos colaboradores e contratados atuem com honestidade, integridade e justiça requer um cuidadoso trabalho de orientação e treinamento. Exige também determinação para identificar, corrigir e aplicar medidas disciplinares proporcionais e necessárias aos casos desvios de conduta.

É o que fazemos por meio do nosso Programa de Compliance.

Constituído por quatro Políticas e um Canal de Ética, tem o objetivo de difundir, promover e preservar a legalidade, a integridade, a transparência e a cultura de ética na nossa empresa.



## Nós somos os nossos valores

### Código de Ética e conduta

O documento enfatiza o nosso comprometimento com a ética e determina o padrão de conduta esperado dos nossos colaboradores, que deve servir de referência para os nossos parceiros comerciais e outros públicos externos com os quais nos relacionamos. Todos os nossos colaboradores têm ciência do Código e assumiram o compromisso formal de respeitar seus princípios e regras. O Código de Ética e Conduta também inclui questões relacionadas ao Conflito de Interesses. Em linhas gerais, todo relacionamento que puder ser entendido como conflituoso deve ser comunicado e formalizado à Área de Compliance por meio do Termo para Informação de Conflito de Interesses.

Também existem regras para que os colaboradores indiquem novos colaboradores e terceiros, aceitação de brindes e presentes, participem de eventos, refeições de negócios, entre outros. GRI 2-15

## Política Anticorrupção

Repudiamos qualquer forma de corrupção em relacionamentos da empresa. Neste documento fornecemos diretrizes e padrões comportamentais aos gestores, colaboradores, parceiros de negócios e terceiros, de forma a garantir um entendimento alinhado sobre as regras aplicáveis. Nós entendemos a importância de treinamentos constantes para conscientizar e educar os colaboradores sobre o tema e por isso, incluímos treinamento anticorrupção para novos empregados, trainees e estagiários em seus programas e procedimentos de onboarding.

Em 2022, intensificamos nossos esforços de treinamento anticorrupção, reforçando a nossa posição de comprometimento com a ética e a transparência nos negócios. Essa iniciativa demonstra o nosso compromisso em garantir a integridade em todas as operações e fortalecimento da reputação como uma empresa ética e responsável.

## Política de Apuração de Denúncias

Temos profundo compromisso com a missão de identificar, investigar e aplicar medidas disciplinares proporcionais e necessárias aos casos de desvio de conduta de forma transparente. Nossa Política de Apuração de Denúncias, de Consequências e Medidas Disciplinares estabelece as diretrizes, as regras e os procedimentos que materializam esse compromisso. Ela também encoraja e facilita a apresentação de denúncias, que pode ser feita de forma anônima pelo Canal de Ética e Compliance.



## Canal de ética e compliance

Possuímos um canal externo para apresentação de queixas em geral e denúncias de desvio de conduta, gerido por uma das principais empresas de consultoria, auditoria e serviços em gestão de riscos do País, a ICTS Protiviti. O Canal de Linha de Ética é disponibilizado pelo grupo para que seus integrantes, fornecedores, clientes e demais públicos de interesse possam contribuir, de forma segura e, se desejada, anônima, com informações de conduta que violem os princípios éticos e padrões de conduta ou a legislação vigente.

### Como acessar o canal?

Pelo telefone 0800 591 2708, pelo site [www.canaldeetica.com.br/nitroquimica](http://www.canaldeetica.com.br/nitroquimica)

O e-mail [compliance@nitro.com.br](mailto:compliance@nitro.com.br) é dedicado para quem quiser tirar dúvidas sobre temas relacionados a compliance.

As denúncias recebidas pelo Canal de Ética e Compliance são encaminhadas aos integrantes do Comitê de Ética e Compliance.



Acesse o  
Canal de Ética  
e Compliance  
apontando  
a câmera do  
seu celular.

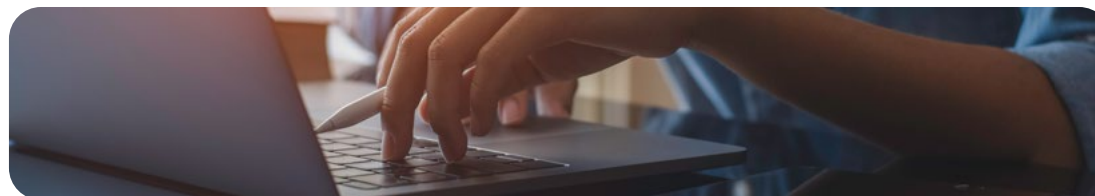


Ver tabela no item 16 - Anexos, página 98.



## Destques do Programa de Compliance

**Vídeo sobre ética:** Para enfatizar a importância da integridade, difundir princípios e regras do Código de Ética e Conduta e ressaltar o compromisso da alta liderança com esses valores, produzimos um vídeo sobre o tema e que foi incorporado ao processo de integração de novos colaboradores, incluindo estagiários e trainees.



**Treinamentos sobre assédio e compliance:** Nossos colaboradores participaram de dois treinamentos sobre regras de compliance, assédio sexual e assédio moral no ano, com foco nos temas que mais geram denúncias de desvios de conduta.

**Selo Mais Integridade:** Fomos premiados com o Selo Mais Integridade, concedido pelo Ministério da Agricultura, Pecuária e Abastecimento (MAPA) às empresas aprovadas para firmar o pacto pela Integridade, Ética, Responsabilidade Social e Sustentabilidade Ambiental, condicionado ao cumprimento de uma série de regras. A aprovação foi publicada no Diário Oficial da União em 14 de dezembro de 2022.



**Pacto pela Integridade e Contra a Corrupção:** Estendemos às demais unidades a adesão ao Pacto pela Integridade e Contra a Corrupção, que já era seguido pela nossa matriz. O Pacto é uma iniciativa do Instituto Ethos e reúne empresas que se comprometem a divulgar a legislação brasileira anticorrupção para seus funcionários e stakeholders, vedar qualquer forma de suborno e a primar pela transparência de informações e colaboração em investigações.

**Due Diligence de terceiros:** Em 2022, começamos a preparar um projeto de Due Diligence de terceiros (fornecedores) com o objetivo de ampliar o nível de exigência e a fiscalização sobre as práticas de seus fornecedores em relação à ética e ao cumprimento da lei.

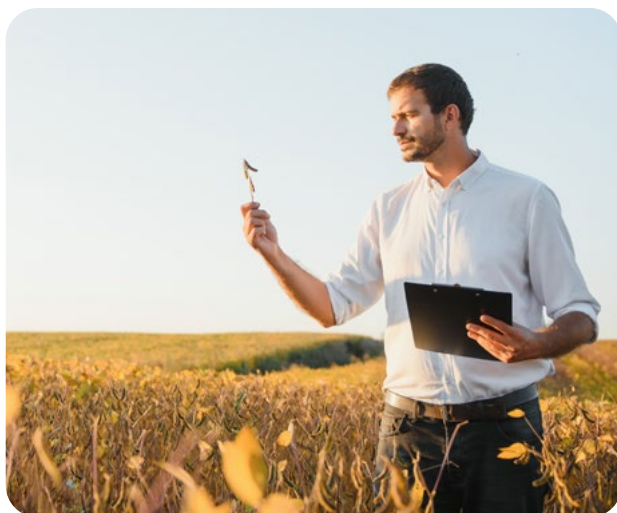


## Abordagem ao engajamento do stakeholder

Em nosso planejamento estratégico, tratamos das demandas ligadas às suas partes interessadas diretas (acionistas, funcionários, clientes, fornecedores, órgãos governamentais ou reguladores), gerando iniciativas estratégicas, metas e planos de ação específicos. Outras partes interessadas (associações, comunidade, vizinhança etc.) podem entrar em contato pelo e-mail [compliance@nitro.com.br](mailto:compliance@nitro.com.br) e pelo site [www.canaldeetica.com.br/nitroquimica](http://www.canaldeetica.com.br/nitroquimica). O engajamento também é obtido por meio dos projetos de responsabilidade social da Nitro, direcionados à comunidade circunvizinha às nossas unidades.



Acesse o Canal de Ética e Compliance apontando a câmera do seu celular.



## Conheça as associações que integramos

Integramos atualmente 13 Associações e 37 grupos de trabalho, comitês temáticos ou comissões.



ABIMDE (Associação Brasileira das Indústrias de Materiais de Defesa e Segurança)



ABIQUIM (Associação Brasileira da Indústria Química)



ABISOLO (Associação Brasileira das Indústrias de Tecnologia em Nutrição Vegetal)



ABRAFATI (Associação Brasileira dos Fabricantes de Tintas)



ABRE (Associação Brasileira de Embalagem)



ANPEI (Associação Nacional de Pesquisa e Desenvolvimento das Empresas Inovadoras)



CCAB (Companhia das Cooperativas Agrícolas do Brasil) Instituto de Embalagens



NAPIM (National Association of Printing Ink Manufacturers)



SIACESP (Sindicato da Indústria de Adubos e Corretivos Agrícolas-SP)



SINDIRAÇÕES (Sindicato Nacional da Indústria de Alimentação Animal)



SINPROQUIM (Sindicato das Indústrias de Produtos Químicos para Fins Industriais e da Petroquímica no Estado de São Paulo)



WONIPA (World Nitrocellulose Producers Association)

08

INDICADORES





## Sobre o relatório

Os temas tratados neste relatório foram definidos com base na matriz de materialidade e na Estratégia ESG 2022-2030 da Nitro. A matriz de materialidade foi elaborada em 2016 após um amplo processo de consulta sobre os temas mais importantes para os stakeholders da companhia. A partir dela, a Nitro elaborou a sua Estratégia ESG, que estabelece as ambições, os desafios e as metas socioambientais da

companhia para o período de 2022 a 2030. A Estratégia considerou os cenários externos, estudos setoriais, objetivos estratégicos, metas e matriz de riscos corporativos, além da perspectiva da alta direção. A agenda ESG busca incluir os objetivos de sustentabilidade no core business da Nitro e nas suas estratégias de longo prazo, orientando a geração de valor e contribuindo para a perenidade do negócio.



1. Inovação  
de produtos e  
processos



2. Segurança  
do processo e  
operações



3. Controle de  
emissões



4. Diálogo com  
públicos de  
interesse



5. Desenvolvimento  
local



6. Gestão  
da água



7. Saúde e  
segurança dos  
colaboradores



8. Riscos à saúde  
e segurança da  
comunidade do  
entorno



9. Gestão de  
resíduos



10. Desenvolvimento  
do capital humano

## Gestão dos temas materiais

Para endereçar os desafios relacionados aos temas materiais, adotamos diversas ações e estratégias, descritas ao longo deste relatório e incluindo:

- Orientação de portfólio e sistemas de produção de modo a obter 80% do faturamento a partir de soluções sustentáveis;
- Realização de Análise do Ciclo de Vida (ACV) da nitrocelulose para mensurar seus impactos ambientais e elaboração de plano para análise de ciclo de vida organizacional;
- Implantação do Programa de Segurança de Processo com o foco em prevenir acidentes que possam atingir os trabalhadores, a comunidade ou o meio ambiente. O Programa inclui: monitoramento mensal dos indicadores de cumprimento das recomendações oriundas de análises de risco; investigação de desvios e perdas; e auditorias dos indicadores de cumprimento das recomendações por cada área responsável; implementação de plano de revisão sistemática das nossas análises de risco dos processos. A implantação foi realizada em 2018 na unidade de São Miguel Paulista e está sendo implementada nas demais unidades;
- Realização de inventário de gases de efeito estufa corporativo e monitoramento online das demais emissões e implantação de software dedicado ao gerenciamento das emissões;
- Manutenção de um canal para contato sobre questões éticas, aberto a qualquer pessoa;
- Realização de pesquisas de clima, entre colaboradores, e de satisfação de clientes, com meta de aumento;
- Investimento em projetos sociais voltados sobretudo à educação da primeira infância até a adolescência, com meta de ampliação de sua abrangência e realização de censo anual;
- Aprimoramento contínuo da gestão de água a partir de estudo de riscos climáticos e identificação de oportunidades de melhoria.



## SUMÁRIO DE CONTEÚDO DA GRI

**Declaração de uso** NITRO relatou em conformidade com as Normas GRI para o período de 01 de janeiro a 31 de dezembro de 2022.

**GRI 1 usada** GRI 1: Fundamentos 2021

NORMA GRI / OUTRA FONTE	CONTEÚDO	LOCALIZAÇÃO	OMISSÃO		
			REQUISITO(S) OMITIDO(S)	MOTIVO	EXPLICAÇÃO
<b>CONTEÚDOS GERAIS</b>					
	2-1 Detalhes da organização	ok			
	2-2 Entidades incluídas no relato de sustentabilidade da organização	Nitro GMBH – Áustria; Nitro Corporation – Atlanta; Promak – Uruguai; Genica – Brasil.			
	2-3 Período de relato, frequência e ponto de contato	Anual			
GRI 2: Conteúdos Gerais 2021	2-4 Reformulações de informações	Não houve			
	2-5 Verificação externa	Não houve			
	2-6 Atividades, cadeia de valor e outras relações comerciais	OK			
	2-7 Empregados	OK			
	2-8 Trabalhadores que não são empregados	OK			

tabela sumário de conteúdo da gri. conteúdos gerais - parte 1



NORMA GRI / OUTRA FONTE	CONTEÚDO	LOCALIZAÇÃO	OMISSÃO		
			REQUISITO(S) OMITIDO(S)	MOTIVO	EXPLICAÇÃO
<b>CONTEÚDOS GERAIS</b>					
GRI 2: Conteúdos Gerais 2021	2-9 Estrutura e composição da governança	OK			
	2-10 Nomeação e seleção do principal órgão de governança	OK			
	2-11 Presidente do principal órgão de governança	OK			
	2-12 Papel do principal órgão de governança na supervisão da gestão de impactos	OK		Informação não disponível.	Não há estruturação interna para a evolução desse indicador.
	2-13 Delegação de responsabilidade na gestão de impactos	Os temas ESG, incluindo a gestão de impactos, são tratados pelos diretores da Nitro e levados às reuniões mensais do Conselho de Administração, de acordo com a demanda.			
	2-14 Papel do principal órgão de governança no relatório de sustentabilidade	Os temas ESG, incluindo a gestão de impactos, são tratados pelos diretores da Nitro e levados às reuniões mensais do Conselho de Administração, de acordo com a demanda.		Informação não disponível.	Não há estruturação interna para a evolução desse indicador.
	2-15 Conflitos de interesse	OK			
	2-16 Comunicado sobre questões críticas	OK			
	2-17 Conhecimento coletivo do principal órgão de governança	OK		Informação não disponível.	Não desenvolvemos esse tema em 2022.
2-18 Avaliação do desempenho do principal órgão de governança	OK		Informação não disponível.	Não há um órgão que cuide do tema.	

tabela sumário de conteúdo da gri. conteúdos gerais - parte 2



NORMA GRI / OUTRA FONTE	CONTEÚDO	LOCALIZAÇÃO	OMISSÃO		
			REQUISITO(S) OMITIDO(S)	MOTIVO	EXPLICAÇÃO
<b>CONTEÚDOS GERAIS</b>					
GRI 2: Conteúdos Gerais 2021	2-19 Políticas de remuneração			Informação confidencial.	Nitro não divulga sua política de remuneração.
	2-20 Processo para determinar a remuneração			Informação confidencial.	Nitro não divulga seu processo de determinação remuneratória.
	2-21 Índice de remuneração total anual			Informação não disponível.	Não há estruturação interna para a evolução desse indicador.
	2-22 Declaração sobre estratégia de desenvolvimento sustentável	OK			
	2-23 Compromissos da política	OK			
	2-24 Incorporação de compromissos de política			Informação não disponível.	A empresa não desenvolveu um mapeamento estruturado.
	2-25 Processos para reparação dos impactos negativos	OK			
	2-26 Mecanismos para consulta e levantamento de questões	OK			
	2-27 Cumprimento das leis e regulamentos		Não houve casos significativos de não conformidade com leis e regulamentos ou multas no período do relato.		
	2-28 Filiação em associações	OK			
2-29 Abordagem ao engajamento do stakeholder	OK				

tabela sumário de conteúdo da gri. conteúdos gerais - parte 3



NORMA GRI / OUTRA FONTE	CONTEÚDO	LOCALIZAÇÃO	OMISSÃO		
			REQUISITO(S) OMITIDO(S)	MOTIVO	EXPLICAÇÃO
<b>CONTEÚDOS GERAIS</b>					
GRI 2: Conteúdos Gerais 2021	2-30 Acordos de negociação coletiva	Em 2022, o percentual de empregados cobertos por acordos de negociação coletiva foi de 100% da força de trabalho.			
<b>TEMAS MATERIAIS</b>					
GRI 3: Temas Materiais 2021	3-1 Processo de definição de temas materiais	OK			
	3-2 Lista de temas materiais	OK			
<b>INOVAÇÃO DE PRODUTOS E PROCESSOS</b>					
GRI 3: Temas Materiais 2021	3-3 Gestão dos temas materiais	OK			
GRI 201: Desempenho econômico 2016	201-1 Valor econômico direto gerado e distribuído	OK			
	201-4 Apoio financeiro recebido do governo	Em 2022, a Nitro economizou R\$ 1.764.671,42 em benefícios e créditos fiscais.			
GRI 302: Energia 2016	302-4 Redução do consumo de energia			Informação não disponível.	Em 2022 consolidamos o consumo de energia de todas as unidades. A partir de 2023 conseguiremos mensurar a redução.
	302-1 Consumo de energia dentro da organização	199.795,892GJ. A Nitro não possui frota própria, portanto não há consumo de combustíveis.			
	302-4 Redução do consumo de energia			Informação não disponível.	Em 2022 consolidamos o consumo de energia de todas as unidades. A partir de 2023 conseguiremos mensurar a redução.

tabela sumário de conteúdo da gri. conteúdos gerais - parte 4





NORMA GRI / OUTRA FONTE	CONTEÚDO	LOCALIZAÇÃO	OMISSÃO		
			REQUISITO(S) OMITIDO(S)	MOTIVO	EXPLICAÇÃO
<b>SEGURANÇA DO PROCESSO E OPERAÇÕES</b>					
GRI 3: Temas Materiais 2021	3-3 Gestão dos temas materiais	OK			
GRI 416: Saúde e Segurança do Consumidor 2016	416-1 Avaliação dos impactos na saúde e segurança causados por categorias de produtos e serviços	As questões relacionadas à saúde e à segurança do consumidor são avaliadas em todas as fases do ciclo de vida dos produtos e operações. A Nitro disponibiliza a Ficha de Informação de Segurança de Produtos Químicos (FISPQ) para todos os componentes químicos produzidos.			
<b>CONTROLE DE EMISSÕES</b>					
GRI 3: Temas Materiais 2021	3-3 Gestão dos temas materiais	OK			
GRI 305: Emissões 2016	305-1 Emissões diretas (Escopo 1) de gases de efeito estufa (GEE)	OK			
	305-2 Emissões indiretas (Escopo 2) de gases de efeito estufa (GEE) provenientes da aquisição de energia	OK			
	305-3 Outras emissões indiretas (Escopo 3) de gases de efeito estufa (GEE)	Atualmente, a Nitro não faz a medição das emissões do escopo 3. No entanto, a meta estabelecida na Estratégia ESG é realizar, até 2030, o inventário completo de escopo 3 (logística e distribuição de insumos e produtos), com verificação externa.			
	305-7 Emissões de NOx, SOx e outras emissões atmosféricas significativas	OK			

tabela sumário de conteúdo da gri. conteúdos gerais - parte 5



NORMA GRI / OUTRA FONTE	CONTEÚDO	LOCALIZAÇÃO	OMISSÃO		
			REQUISITO(S) OMITIDO(S)	MOTIVO	EXPLICAÇÃO
<b>DIÁLOGO COM PÚBLICOS DE INTERESSE</b>					
GRI 3: Temas Materiais 2021	3-3 Gestão dos temas materiais	OK			
GRI 413: Comunidades Locais 2016	413-1 Operações com engajamento, avaliações de impacto e programas de desenvolvimento voltados à comunidade local	Informação confidencial			A Nitro não divulga seus cenários críticos
<b>DESENVOLVIMENTO LOCAL</b>					
GRI 3: Temas Materiais 2021	3-3 Gestão dos temas materiais	OK			
GRI 203: Impactos econômicos indiretos 2016	203-1 Investimentos em infraestrutura e apoio a serviços	OK			
<b>GESTÃO DA ÁGUA</b>					
GRI 3: Temas Materiais 2021	3-3 Gestão dos temas materiais	OK			
GRI 303: Água e Efluentes 2018	303-1 Interações com a água como um recurso compartilhado	OK			
	303-3 Captação de água	OK			
	303-4 Descarte de água	OK			
<b>SAÚDE E SEGURANÇA DOS COLABORADORES</b>					
GRI 3: Temas Materiais 2021	3-3 Gestão dos temas materiais	OK			
GRI 403: Saúde e Segurança do Trabalho 2018	403-1 Sistema de gestão de saúde e segurança do trabalho	OK			
	303-5 Consumo de água	OK			
	403-5 Capacitação de trabalhadores em saúde e segurança ocupacional	OK			

tabela sumário de conteúdo da gri. conteúdos gerais - parte 6



NORMA GRI / OUTRA FONTE	CONTEÚDO	LOCALIZAÇÃO	OMISSÃO		
			REQUISITO(S) OMITIDO(S)	MOTIVO	EXPLICAÇÃO
<b>SAÚDE E SEGURANÇA DOS COLABORADORES</b>					
GRI 403: Saúde e Segurança do Trabalho 2018	403-6 Promoção da saúde do trabalhador	OK			
	403-8 Trabalhadores cobertos por um sistema de gestão de saúde e segurança do trabalho	OK			
	403-9 Acidentes de trabalho	OK			
	403-10 Doenças profissionais	Em 2022, houve dois casos, entre os empregados, de doenças profissionais de comunicação obrigatória (incluir mortes) e nenhum óbito resultante de doenças profissionais.			
<b>RISCOS À SAÚDE E SEGURANÇA DA COMUNIDADE DO ENTORNO</b>					
GRI 3: Temas Materiais 2021	3-3 Gestão dos temas materiais	OK			
GRI 411: Direitos dos povos indígenas 2016	411-1 Casos de violação de direitos de povos indígenas	A Nitro não possui operações em locais próximos a comunidades indígenas.			
GRI 413: Comunidades Locais 2016	413-2 Operações com impactos negativos potenciais significativos – reais e potenciais – nas comunidades locais	OK			
<b>GESTÃO DE RESÍDUOS</b>					
GRI 3: Temas Materiais 2021	3-3 Gestão dos temas materiais	OK			
GRI 306: Resíduos 2020	306-1 Geração de resíduos e impactos significativos relacionados a resíduos	OK			
	306-2 Gestão de impactos significativos relacionados a resíduos	OK			
	306-3 Resíduos gerados	OK			

tabela sumário de conteúdo da gri. conteúdos gerais - parte 7



NORMA GRI / OUTRA FONTE	CONTEÚDO	LOCALIZAÇÃO	OMISSÃO		
			REQUISITO(S) OMITIDO(S)	MOTIVO	EXPLICAÇÃO
<b>GESTÃO DE RESÍDUOS</b>					
GRI 306: Resíduos 2020	306-4 Resíduos não destinados para disposição final	OK			
	306-5 Resíduos destinados a disposição final	OK			
<b>DESENVOLVIMENTO DO CAPITAL HUMANO</b>					
GRI 3: Temas Materiais 2021	3-3 Gestão dos temas materiais	OK			
GRI 202: Presença no mercado 2016	202-1 Proporção entre o salário mais baixo e salário mínimo local, com discriminação por gênero			Informação confidencial.	Nitro não divulga sua proporção salarial.
GRI 205: Combate à Corrupção 2016	205-2 Comunicação e capacitação em políticas e procedimentos de combate à corrupção	OK			
GRI 401: Emprego 2016	401-1 Novas contratações e rotatividade de empregados	OK			
	401-2 Benefícios oferecidos a empregados de tempo integral que não são oferecidos a empregados temporários ou de período parcial		Auxílio deficiência e invalidez, licença maternidade/paternidade, plano de saúde, seguro de vida, fundo de pensão e plano de benefícios.		
GRI 404: Capacitação e Educação 2016	404-1 Média de horas de capacitação por ano, por empregado	OK			
	404-2 Programas para o aperfeiçoamento de competências dos empregados e assistência para transição	OK			
	404-3 Percentual de empregados que recebem avaliações regulares de desempenho e de desenvolvimento de carreira	OK			

tabela sumário de conteúdo da gri. conteúdos gerais - parte 8

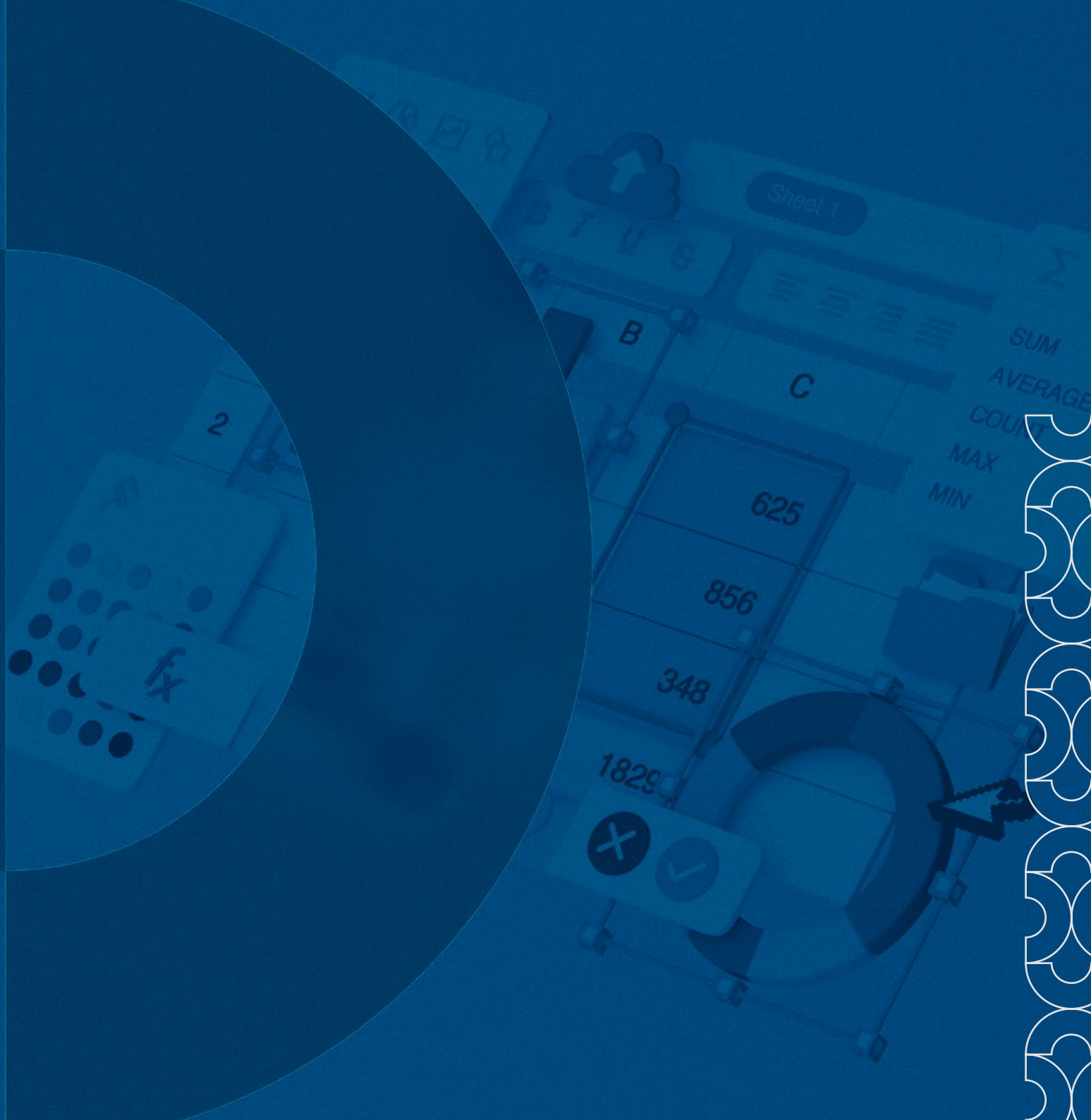




NORMA GRI / OUTRA FONTE	CONTEÚDO	LOCALIZAÇÃO	OMISSÃO		
			REQUISITO(S) OMITIDO(S)	MOTIVO	EXPLICAÇÃO
<b>DESENVOLVIMENTO DO CAPITAL HUMANO</b>					
GRI 405: Diversidade e Igualdade de Oportunidades 2016	405-1 Diversidade em órgãos de governança e empregados	OK	a	Informação não disponível.	Não há informações disponíveis para membros dos órgãos de governança.
GRI 405: Diversidade e Igualdade de Oportunidades 2016	405-2 Proporção entre o salário-base e a remuneração recebidos pelas mulheres e aqueles recebidos pelos homens	Gerência (0,84), média gerência (0,99), técnico (0,97), administrativo (0,93), produção (0,87), aprendizes (1,01), estagiários (1) e trainees (0,99). Para diretoria, não há informação disponível.			
GRI 406: Não Discriminação 2016	406-1 Casos de discriminação e medidas corretivas tomadas	Não houve			



# ANEXOS





## GRÁFICO: PÁGINA 34

## Volume total de água captada em áreas com estresse hídrico, por fonte, em megalitros (ML)

GRI 303-3

	2021	2022
Fonte	Áreas com estresse hídrico	Áreas com estresse hídrico
Águas superficiais (Total)	4.078	3.775
Águas subterrâneas (Total)	70	47
Água de terceiros (Total)	6	6
<b>Total</b>	<b>4.154</b>	<b>3.828</b>

## Volume de água descartada por tipo de tratamento (ML)

GRI 305-1

Tratamento	Quantidade
Tratamento químico	2.507

## Consumo total de água, em megalitros (ML)

GRI 303-5

	2021	2022
Captação total de água	4.154	3.822
Descarte total de água	2.533	2.507
Consumo de água	2.533	1.315

## Descarte total de água em todas as áreas, em megalitros (ML)

GRI 303-4

Destinação	Quantidade
Concessionária	2.507

## GRÁFICO: PÁGINA 35

## Total de resíduos NÃO destinados para disposição final, por operação de recuperação, em toneladas métricas (t)

GRI 306-4

Resíduos não-perigosos	2021	2022	Resíduos perigosos	2021	2022
	Dentro da organização/ Onsite	Dentro da organização/ Onsite			
Preparação para reutilização	2.495,75	470,00	Preparação para reutilização	-	6,00
Reciclagem	1.177,69	53,00	Reciclagem	0,06	1,22
Coprocessamento	2.151,83	0,00	Coprocessamento	1.219,38	16,5
Compostagem	418,5	150,00	Beneficiamento	14,68	0
ETE externa	-	10,00	Incineração	-	1,00
Aterro	-	18,00	<b>Total</b>	<b>1.234,12</b>	<b>24,72</b>
<b>Total</b>	<b>6.243,77</b>	<b>701,00</b>	Total de resíduos não destinados para disposição final	7.477,89	725,72

## GRÁFICO: PÁGINA 35

Total de resíduos destinados para disposição final, por operação, em toneladas métricas (t)<sup>1</sup>

GRI 306-5

Resíduos não-perigosos	2021	2022	Resíduos perigosos	2021	2022
	Fora da organização/ Offsite	Fora da organização/ Offsite		Fora da organização/ Offsite	Fora da organização/ Offsite
Aterro	1.275,28	756	Incineração sem recuperação de energia	0,8	36,3
Compostagem	-	213	Aterro	36	0
Reutilização	-	1.989	Reciclagem	-	3,13
Reciclagem	-	3.138	Recuperação energética	-	112,91
Coprocessamento	-	3.503	Coprocessamento	-	309,69
ETE externa	-	1.048	<b>Total</b>	36,8	462,03
<b>Total</b>	<b>1.275,28</b>	<b>10.647</b>	Total de resíduos destinados para disposição final	1.312,08	11.109,03

<sup>1</sup> Fora da organização (offsite)<sup>2</sup> Corresponde a telhas de amianto substituídas na fábrica de São Miguel Paulista. A única destinação possível é em aterros específicos para resíduos perigosos, como neste caso.



## GRÁFICO: PÁGINA 35

### Total de resíduos gerados, por composição (t)

GRI 306-3

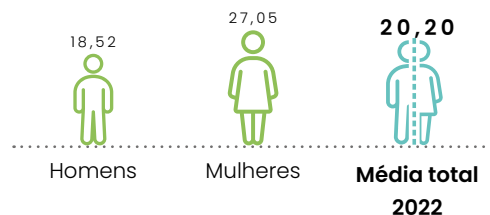
	2021 <sup>1</sup>	2022 <sup>2</sup>
Perigoso	1.321	10.646t
Não-perigoso	6.678	462
<b>Total</b>	<b>7.999</b>	<b>11.108</b>

1. DADOS DE 2021 SÃO REFERENTES ÀS UNIDADES DE SÃO MIGUEL PAULISTA E CESÁRIO LANGE.  
2. DADOS DE 2022 SÃO REFERENTES A TODAS AS UNIDADES NO BRASIL, EXCETO VÁRZEA PAULISTA.  
OS DADOS FORAM COMPILADOS POR INVENTÁRIO DE RESÍDUOS (CONTROLE INTERNO).

## GRÁFICO: PÁGINA 24

### Média de horas individuais de capacitação de empregados

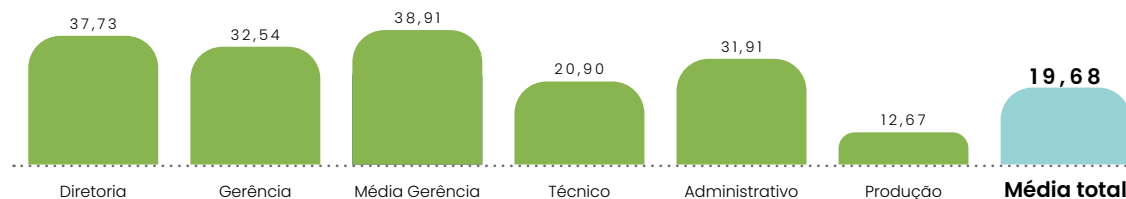
por gênero - GRI 404-1



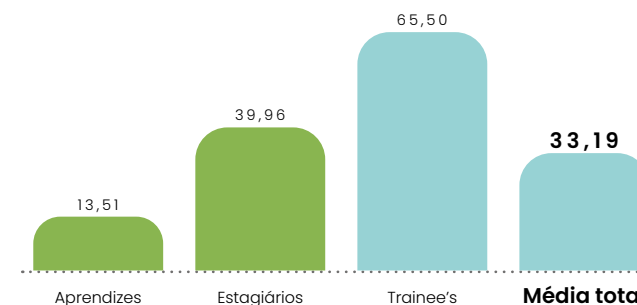
### Média de horas individuais de capacitação de empregados e trabalhadores

por categoria funcional - GRI 404-1

#### Empregados - 2022



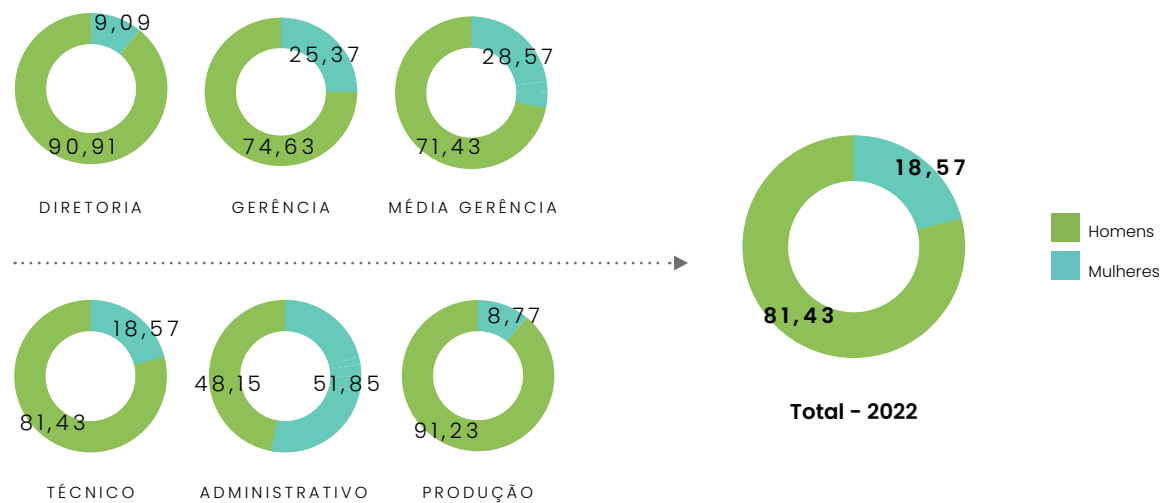
#### Trabalhadores - 2022



## GRÁFICO: PÁGINA 24

### Empregados

categoria funcional e gênero (%) - GRI 405-1



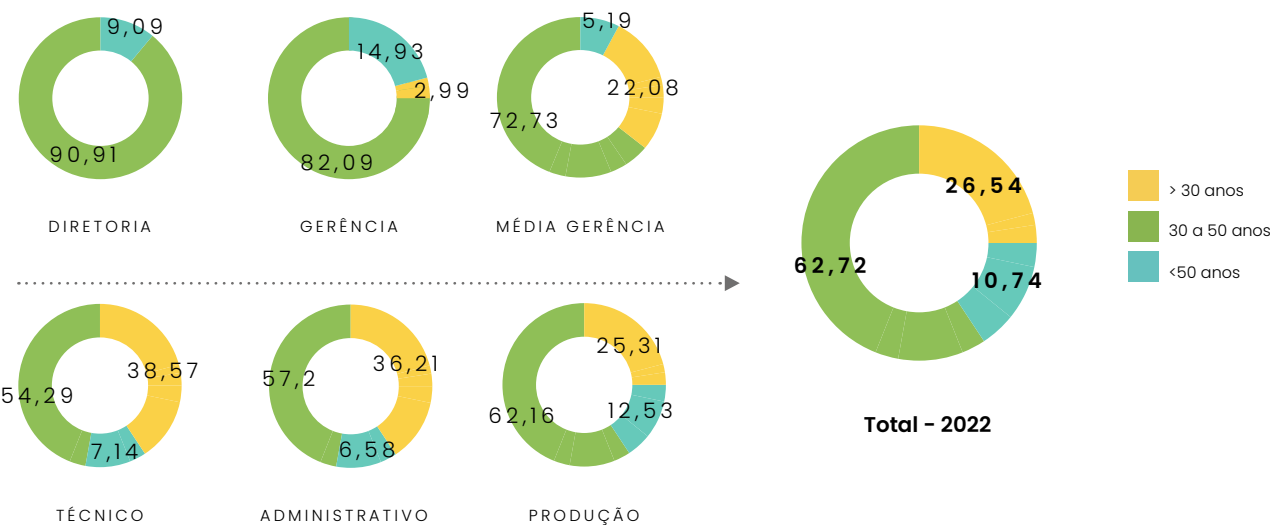




## GRÁFICO: PÁGINA 24

### Empregados

categoria funcional e faixa etária (%) - GRI 405-1

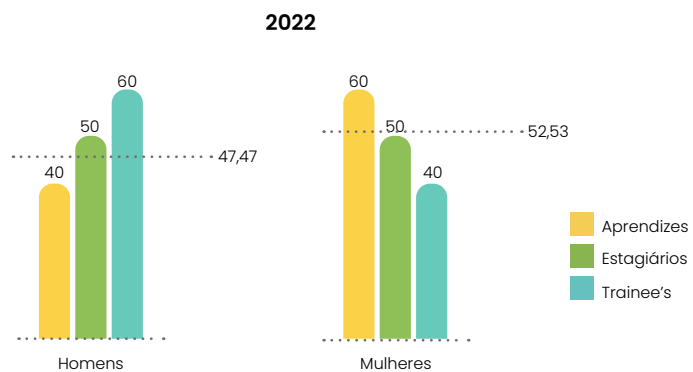




## GRÁFICO: PÁGINA 24

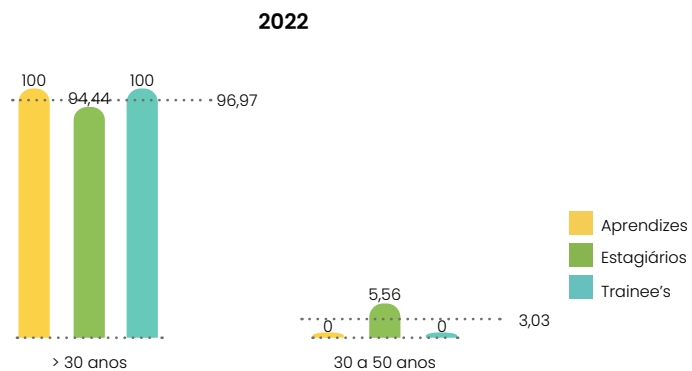
### Trabalhadores

categoria funcional e gênero (%) - GRI 405-1



### Trabalhadores

categoria funcional e faixa etária (%) - GRI 405-1



## Expediente

### COORDENAÇÃO GERAL

Carolina Sartori

### COMUNICAÇÃO

José Bonilha

José Carlos Fraga

Gustavo Queiroz

### DIRETORIA DE SUSTENTABILIDADE

Marcos Romanoski

Mário Pino

Carolina Sartori

### DIRETORIA GENTE E GESTÃO

Renata Serra

Thalia Bassan

### CONSULTORIA GRI E CONTEÚDO

#### Grupo Report – rpt.sustentabilidade

Conteúdo – Renata Costa

e Jaqueline Lemos

Gestão – Anna Fischer

e Fabio Valverde

Consultoria GRI – Renata Castellini

e Tatiana Lopes

Projeto Gráfico – Leandro Lopes

Diagramação – Rubem Hojo

#### Fotos

Camila Picolo

Will Sandrini

Shutterstock

#### Revisão

Catalisando Conteúdo

Nádia Nadalon

A Nitro agradece a todas as equipes envolvidas neste projeto.

RELATÓRIO DE  
SUSTENTABILIDADE  
2022

